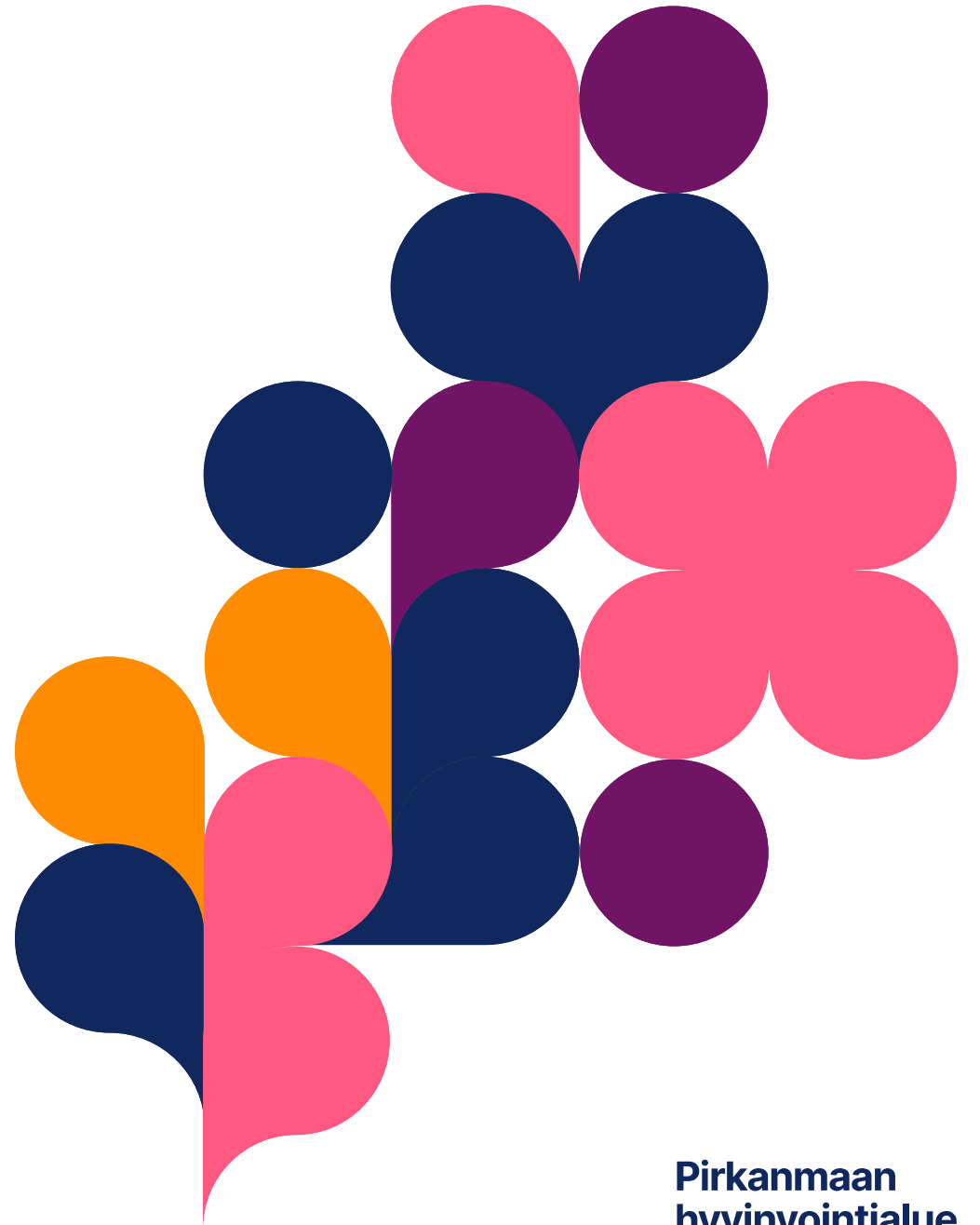


# Kuukausiraportti

5/2024





# Kooste toiminnan luvuista

Suluissa esitettynä tunnuslukujen vertailu edellisen vuoden vastaavaan kuukauteen.

## TOIMINTA

### ASIAKAS

NPS	78,8 (+0,3%)	<a href="#">i</a>
Palvelua odottavien lukumäärä	TAYS 28 498 (-5,5%) IKIVAPA 196 (+5,9%)	<a href="#">i</a>
Saapuneiden läheteiden lukumäärä	TAYS 19 434 (+0,2%)	<a href="#">i</a>
Hoidon tarpeen arviota odottavat määräjän ylittäneet potilaat	ESH 2 383 (+125,4%)	<a href="#">i</a>
Hoitoonpääsyn määräjän ylittäneet hoitoa odottavat potilaat	ESH 1 063 (+73,4%)	<a href="#">i</a>

### ORGANISAATIO

Acuta-käynnit	7 540 (-1,1%)	<a href="#">i</a>
Readmissiot	TAYS 8,7% (+8,1%)	<a href="#">i</a>
Lasu kiireellisten sijoitusten lkm	HVA 41 (+2,5%)	<a href="#">i</a>
Pela-tehtävämäärät	811 (+15,4%)	<a href="#">i</a>
Ensihoidon tehtävämäärät	5 946 (-5,1%)	<a href="#">i</a>
Jatkohoitoviive	päivät   potilaat N/A	<a href="#">i</a>

## HR SOTE

### SAATAVUUS

Hakuprosessissa olevat tehtävät	162 (-64,6%)	<a href="#">i</a>
Hoitajien avoimet tehtävät	81 (+14) -joista lähi- ja perushoitajia: 38 (+32)	<a href="#">i</a>
Sosiaalityön avoimet tehtävät	31 (-3)	<a href="#">i</a>

### PYSYVYYS

Työntekijä-NPS (Fiilismittari)	-10 (HVA)	<a href="#">i</a>
Vakituisen henkilöstön lähtövaihtuvuus -%	0,52% (-32,5%) (HVA)	<a href="#">i</a>

### RIITTÄVYYS

Henkilötyövuodet	20 528 (+5,2%)	<a href="#">i</a>
Budj.henkilötyövuodet	19 495 (N/A)	<a href="#">i</a>
Sairauspoissaolo-%	5,38% (+18,5%)	<a href="#">i</a>
Maksetut yli- ja lisätyökorvaukset	1 608 426 € (-11,6%)	<a href="#">i</a>

## TALOUS (tammi-touko)

		Toteuma (M€)	Kauden osuus vuoden TA:sta (M€)	Poikkeama Tot Vs. TA (%)
Avo	Toimintatuotot	21,73	20,56	5,7%
	Toimintakulut	-166,48	-169,16	-1,6%
	Tilikaud. yli-/alij.	-147,41	-152,40	-3,3%
Saipa	Toimintatuotot	204,57	199,59	2,5%
	Toimintakulut	-564,19	-564,21	0,0%
	Tilikaud. yli-/alij.	-371,49	-379,46	-2,1%
Lanupe	Toimintatuotot	3,55	3,82	-7,1%
	Toimintakulut	-105,20	-101,16	4,0%
	Tilikaud. yli-/alij.	-103,30	-99,67	3,6%
Ikivapa	Toimintatuotot	52,39	50,80	3,1%
	Toimintakulut	-342,09	-340,01	0,6%
	Tilikaud. yli-/alij.	-294,94	-296,37	-0,5%
Pela	Toimintatuotot	3,41	3,41	0,2%
	Toimintakulut	-32,16	-32,33	-0,5%
	Tilikaud. yli-/alij.	-29,81	-30,23	-1,4%
Sote palv.tuot. joht. ja integr.	Toimintatuotot	3,19	4,38	-27,1%
	Toimintakulut	-7,09	-9,03	-21,5%
	Tilikaud. yli-/alij.	-0,55	-0,58	-5,0%
Strateginen ohjaus	Toimintatuotot	5,47	8,94	-38,8%
	Toimintakulut	-29,68	-35,27	-15,8%
	Tilikaud. yli-/alij.	0,00	0,00	-100,0%
Tukipalvelut	Toimintatuotot	197,47	193,64	2,0%
	Toimintakulut	-178,96	-173,41	3,2%
	Tilikaud. yli-/alij.	0,60	0,18	225,0%
HVA yhteensä	Toimintatuotot	491,79	485,14	1,4%
	Toimintakulut	-1 425,86	-1 424,58	0,1%
	Tilikaud. yli-/alij.	1,80	-9,81	-118,4%

Vähimmäistietosisältö-  
raportit >>

Ensihoito-  
raportit >>

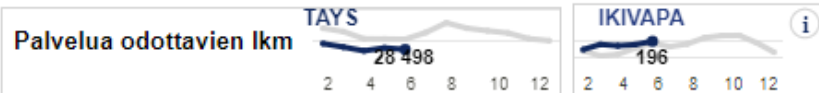
Fiilismittari >>

HR linjoittain >>

Tuloslaskelma >>

## TOIMINTA

### ASIAKAS

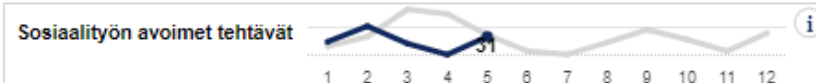


### ORGANISAATIO



## HR SOTE

### SAATAVUUS



### PYSYVYYS



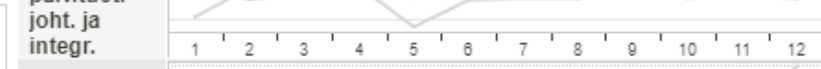
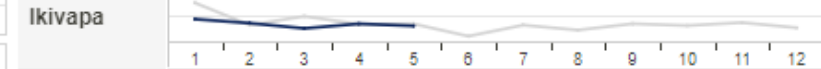
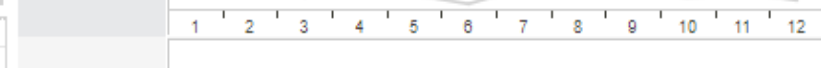
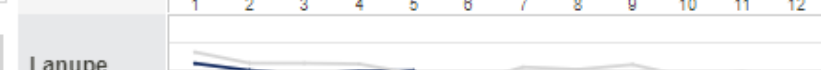
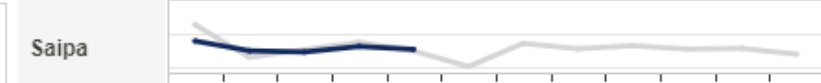
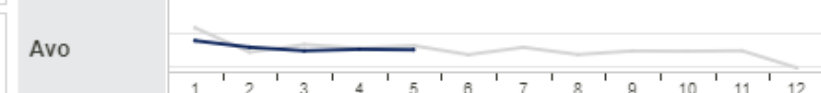
### RIITTÄVYYS



## TALOUS

### Toimintakate (M€)

Toteuma, 2024 (dark blue) Toteuma, 2023 (light blue)



Vähimmäistietosisältö-  
raportit >>

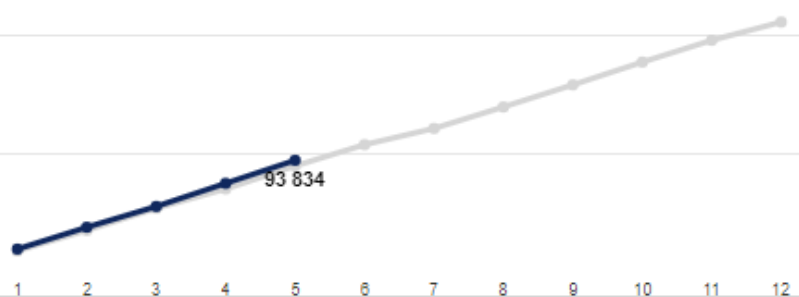
Ensihoito-  
raportit >>

HR linjoittain >>

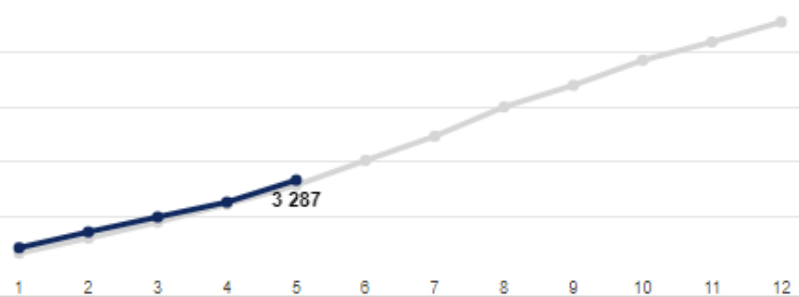
Tuloslaskelma >>

## TOIMINTA

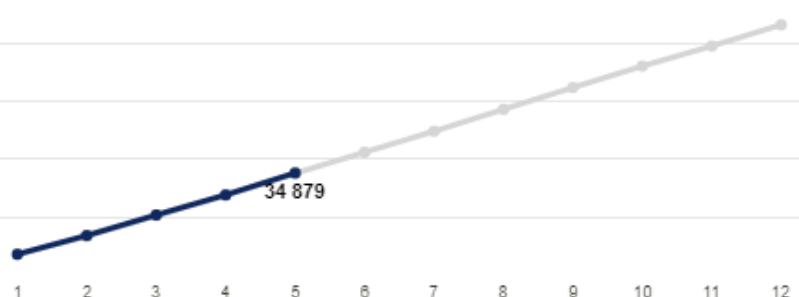
Saapuneiden läheteiden lukumäärä



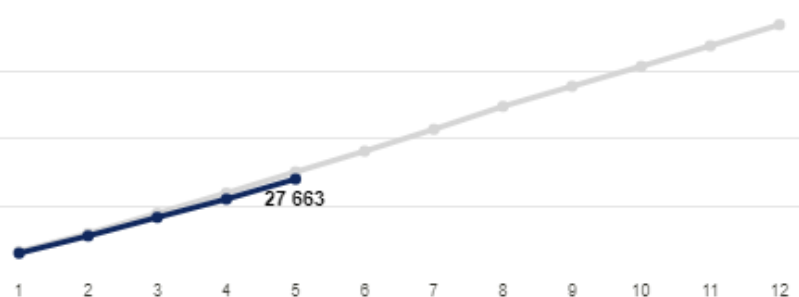
Pela-tehtävämäärät



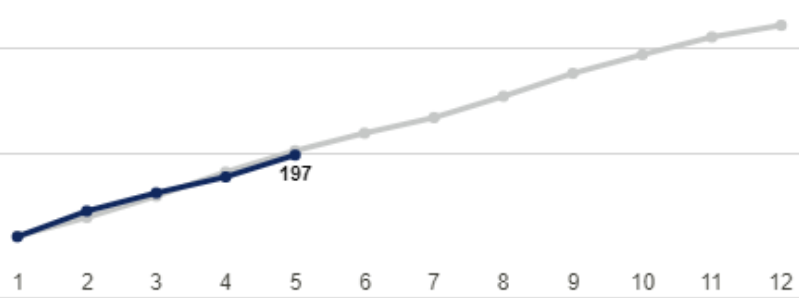
Acuta-käynnit



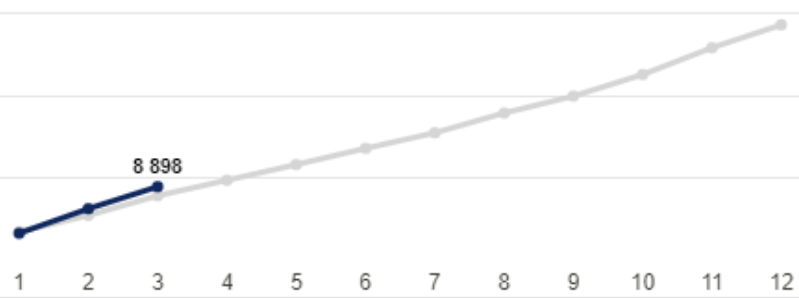
Ensihoidon tehtävämäärät



Lasu kiireellisten sijoitusten lkm



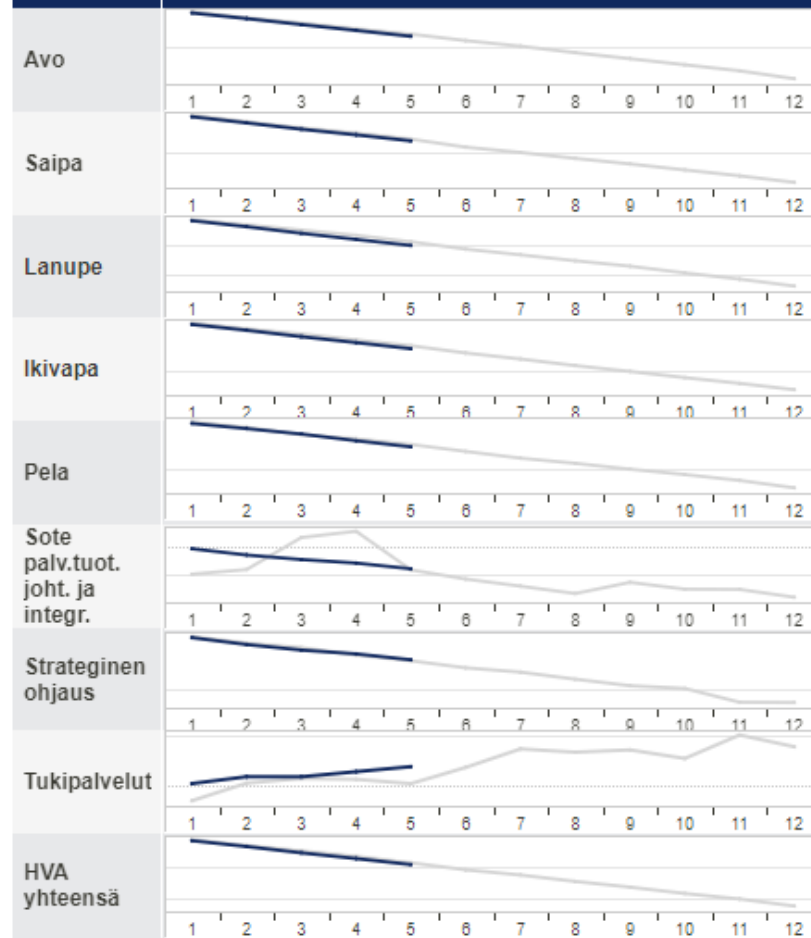
Jatkohoitoviive



## TALOUS

Toimintakate (M€)

Toteuma, 2024 (dark blue) | Toteuma, 2023 (light grey)



[Tuloslaskelma >>](#)



# Tuloslaskelmat ja tilinpäätösennusteet

# Tuloslaskelma ja ennuste

## Pirkanmaan hyvinvointialue

Pirkanmaan  
hyvinvointialue

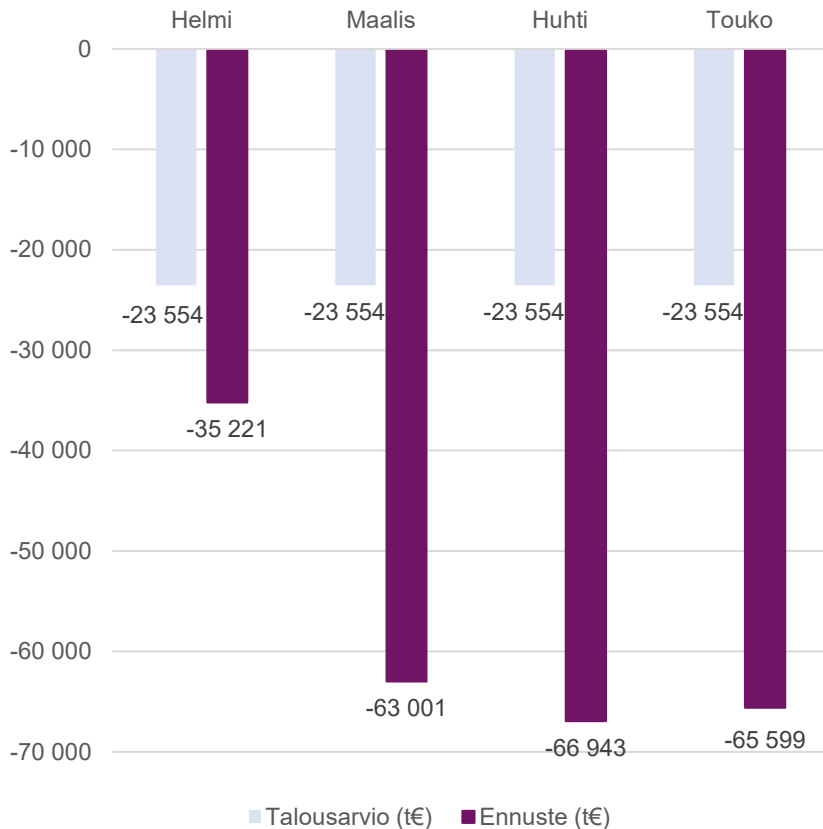
Tilin nimi	Toteuma 1-5 / 2024 t€	Talousarvio 1-5 / 2024 t€	Tot / TA Toteuma %	Talousarvio 2024 t€	Tot / TA 2024 Toteuma %	Ennuste 2024 t€	Enn / TA 2024 Toteuma %	Toteuma 1-5 / 2023 t€	Tot. 2024 / 2023 Toteuma %	Toteuma 2023 t€	Enn. / Tot. 2023 Toteuma %
<b>TOIMINTATUOTOT</b>	<b>201 023</b>	<b>199 708</b>	<b>100,7 %</b>	<b>478 979</b>	<b>42,0 %</b>	<b>503 274</b>	<b>105,1 %</b>	<b>168 891</b>	<b>119,0 %</b>	<b>482 721</b>	<b>104,3 %</b>
Myyntituotot	98 332	98 013	100,3 %	234 924	41,9 %	246 473	104,9 %	92 029	106,8 %	233 250	105,7 %
josta sisäiset myyntituotot	0	0		0		0		0		0	
Maksutuotot	72 671	70 070	103,7 %	168 154	43,2 %	177 530	105,6 %	61 097	118,9 %	164 509	107,9 %
Tuet ja avustukset	16 758	20 658	81,1 %	49 580	33,8 %	48 378	97,6 %	6 420	261,0 %	58 024	83,4 %
Muut toimintatuotot	12 644	10 475	120,7 %	25 139	50,3 %	29 710	118,2 %	8 710	145,2 %	25 428	116,8 %
josta sisäiset vuokrat	0	0		0		0	0,0 %	0		0	
Valmistus omaan käyttöön	618	493	125,5 %	1 182	52,3 %	1 182	100,0 %	635	97,4 %	1 509	78,3 %
<b>TOIMINTAKULUT</b>	<b>1 134 474</b>	<b>1 137 613</b>	<b>99,7 %</b>	<b>2 732 449</b>	<b>41,5 %</b>	<b>2 802 954</b>	<b>102,6 %</b>	<b>1 044 337</b>	<b>108,6 %</b>	<b>2 745 647</b>	<b>102,1 %</b>
Henkilöstökulut	443 590	490 693	90,4 %	1 179 862	37,6 %	1 159 194	98,2 %	424 309	104,5 %	1 110 038	104,4 %
Palkat ja palkkiot	361 518	394 212	91,7 %	948 307	38,1 %	934 650	98,6 %	338 929	106,7 %	886 194	105,5 %
Henkilösivukulut	82 072	96 481	85,1 %	231 555	35,4 %	224 544	97,0 %	85 381	96,1 %	223 844	100,3 %
Palvelujen ostot	523 688	482 876	108,5 %	1 158 881	45,2 %	1 239 320	106,9 %	460 567	113,7 %	1 237 644	100,1 %
Asiakaspalvelujen ostot	346 612	313 801	110,5 %	753 124	46,0 %	808 534	107,4 %	292 680	118,4 %	781 079	103,5 %
Muiden palvelujen ostot	177 076	169 074	104,7 %	405 758	43,6 %	430 785	106,2 %	167 887	105,5 %	456 565	94,4 %
josta sisäiset palvelujen ostot	0	0		0		0		0		0	
Aineet, tarvikkeet ja tavarat	77 610	76 541	101,4 %	183 699	42,2 %	190 043	103,5 %	74 030	104,8 %	188 154	101,0 %
josta sisäiset lääkeostot	0	0		0		0		0		0	
Avustukset	28 938	28 656	101,0 %	68 775	42,1 %	70 565	102,6 %	27 687	104,5 %	67 194	105,0 %
Muut toimintakulut	60 648	58 846	103,1 %	141 231	42,9 %	143 831	101,8 %	57 744	105,0 %	142 617	100,9 %
Vuokrakulut	57 995	52 311	110,9 %	125 546	46,2 %	130 355	103,8 %	57 363	101,1 %	134 441	97,0 %
josta sisäiset vuokrakulut	0	0		0		0		0		0	0,0 %
Muut kulut	2 653	6 536	40,6 %	15 686	16,9 %	13 476	85,9 %	382	694,9 %	8 176	164,8 %
josta sisäiset muut kulut	0	0	108,8 %	0		0		0		0	0,0 %
<b>TOIMINTAKATE</b>	<b>-933 451</b>	<b>-937 905</b>	<b>99,5 %</b>	<b>-2 253 471</b>	<b>41,4 %</b>	<b>-2 299 680</b>	<b>102,1 %</b>	<b>-875 446</b>	<b>106,6 %</b>	<b>-2 262 927</b>	<b>101,6 %</b>
Valtion rahoitus	948 698	948 713	100,0 %	2 276 911	41,7 %	2 276 875	100,0 %	871 031	108,9 %	2 163 186	105,3 %
Rahoitustuotot ja -kulut	4 238	654	647,9 %	1 570	270,0 %	4 520	288,0 %	2 468	171,7 %	9 837	46,0 %
<b>VUOSIKATE</b>	<b>19 484</b>	<b>11 462</b>	<b>170,0 %</b>	<b>25 010</b>	<b>77,9 %</b>	<b>-18 284</b>	<b>-73,1 %</b>	<b>-1 947</b>	<b>-1 000,7 %</b>	<b>-89 904</b>	<b>20,3 %</b>
Poistot ja arvonalentumiset	17 718	20 278	87,4 %	48 668	36,4 %	47 419	97,4 %	18 018	98,3 %	46 639	101,7 %
<b>TILIKAUDEN TULOS</b>	<b>1 766</b>	<b>-8 816</b>	<b>-20,0 %</b>	<b>-23 658</b>	<b>-7,5 %</b>	<b>-65 703</b>	<b>277,7 %</b>	<b>-19 966</b>	<b>-8,8 %</b>	<b>-136 543</b>	<b>48,1 %</b>
Poistoeron muutos / Poistoeron lisäys (-) tai vähennys (+)	38	43	87,9 %	104	36,6 %	104	100,0 %	38	100,9 %	90	115,2 %
Laskennalliset erät	0	0		0		0		0		0	
<b>Tilikauden ylijäämä (alijäämä)</b>	<b>1 804</b>	<b>-8 773</b>	<b>-20,6 %</b>	<b>-23 554</b>	<b>-7,7 %</b>	<b>-65 599</b>	<b>278,5 %</b>	<b>-19 928</b>	<b>-9,1 %</b>	<b>-136 453</b>	<b>48,1 %</b>

Tasaisen kertymän mukainen toteuma% toukokuun jälkeen = 41,7 %

# Tuloslaskelman ja ennusteen analyysi

## Pirkanmaan hyvinvointialue yhteensä

Tilikauden yli-/alijäämä: Talousarvio ja ennuste



- Hyvinvointialueen tammi-toukokuun tulos on toteutunut budjetoitua parempana johtuen pääasiassa henkilöstökulujen budjetoitua pienemmästä toteumasta. Henkilöstökulut tulevat nousemaan loppuvuotta kohden, johtuen kesken vuotta tulevista palkankorotuksista ja loma-aikojen sijaistuksista. Tulosennuste parani huhtikuusta 1,3 M€. Tuloksen ennustetaan ylittävän talousarvion 42,9 M€ eli toteutuvan 65,6 M€ alijäämäisenä.
- Toimintatuotot ovat toteutuneet lähes talousarvion mukaisena. Niiden ennustetaan toteutuvan 105,1 % eli ylittävän talousarvion 24,3 M€ pääosin asiakasmaksujen korotuksista ja muille hyvinvointialueille myytävistä palveluista johtuen. Asiakasmaksujen vuoden 2024 korotuksista päätettiin tammikuun aluevaltuustossa, joten korotukset eivät ehtineet talousarvioon. Näiden osalta päätettiin talousarviomuutoksesta kesäkuussa, mikä ei vielä näy toukokuun raportilla.
- Toimintakulujen toteuma on talousarvioon nähden 99,7 % ja niiden ennustetaan toteutuvan 102,6 % eli ylittävän talousarvion 70,5 M€ pääosin palvelujen ostoista johtuen.
- Henkilöstökulujen ennustetaan toteutuvan 98,2 % eli alittavan talousarvion 20,7 M€ rekryointihaasteista johtuen pääosin ikäihmisten palveluissa ja avopalveluissa.
- Palvelujen ostojen ennustetaan ylittävän talousarvion 80,4 M€:lla. Ennuste on heikentynyt huhtikuusta 3,6 M€. Asiakaspalvelujen ostojen ennustetaan ylittävän 55,4 M€, mikä koostuu kaikkien sotepalvelulinjojen ylityksistä. Lisäksi henkilöstön rekryointihaasteet vaikuttavat muiden palvelujen ostoihin, jonka ylitysennuste 25,0 M€ koostuu muun muassa työvoiman vuokrauksesta.
- Aineiden, tarvikkeiden ja tavaroiden ennustetaan toteutuvan 6,3 M€ talousarviota suurempina johtuen pääosin lääkkeistä ja hoitotarvikkeista.
- Avustusten ennustetaan ylittävän 1,8 M€, joka koostuu vammaisille myönnettyistä avustuksista.
- Muiden toimintakulujen ennustetaan toteutuvan 2,6 M€ talousarviota suurempina pääosin vuokrakuluista johtuen.



# Tuloslaskelma ja ennuste

## Sote-palvelut yhteensä

Pirkanmaan  
hyvinvointialue

Tilin nimi	Toteuma 1-5 / 2024 t€	Talousarvio 1-5 / 2024 t€	Tot / TA Toteuma %	Talousarvio 2024 t€	Tot / TA 2024 Toteuma %	Ennuste 2024 t€	Enn / TA 2024 Toteuma %	Toteuma 1-5 / 2023 t€	Tot. 2024 / 2023 Toteuma %	Toteuma 2023 t€	Enn. / Tot. 2023 Toteuma %
<b>TOIMINTATUOTOT</b>	<b>179 739</b>	<b>176 529</b>	<b>101,8 %</b>	<b>423 351</b>	<b>42,5 %</b>	<b>446 982</b>	<b>105,6 %</b>	<b>151 939</b>	<b>118,3 %</b>	<b>411 693</b>	<b>108,6 %</b>
Myyntituotot	89 348	86 214	103,6 %	206 607	43,2 %	218 089	105,6 %	81 302	109,9 %	208 020	104,8 %
josta sisäiset myyntituotot	344	387	88,8 %	929	37,0 %	870	93,6 %	341	100,7 %	908	95,8 %
Maksutuotot	72 055	69 330	103,9 %	166 379	43,3 %	175 755	105,6 %	60 556	119,0 %	163 014	107,8 %
Tuet ja avustukset	8 994	13 322	67,5 %	31 973	28,1 %	30 183	94,4 %	3 441	261,4 %	22 334	135,1 %
Muut toimintatuotot	9 342	7 664	121,9 %	18 393	50,8 %	22 955	124,8 %	6 640	140,7 %	18 325	125,3 %
josta sisäiset vuokrat	0							0		0	
Valmistus omaan käyttöön											
<b>TOIMINTAKULUT</b>	<b>1 079 358</b>	<b>1 079 944</b>	<b>99,9 %</b>	<b>2 593 972</b>	<b>41,6 %</b>	<b>2 664 940</b>	<b>102,7 %</b>	<b>977 156</b>	<b>110,5 %</b>	<b>2 582 145</b>	<b>103,2 %</b>
Henkilöstökulut	386 220	429 492	89,9 %	1 032 907	37,4 %	1 013 242	98,1 %	371 874	103,9 %	968 586	104,6 %
Palkat ja palkkiot	314 480	344 839	91,2 %	829 740	37,9 %	817 256	98,5 %	296 756	106,0 %	772 358	105,8 %
Henkilösivukulut	71 741	84 653	84,7 %	203 166	35,3 %	195 986	96,5 %	75 118	95,5 %	196 228	99,9 %
Palvelujen ostot	519 961	479 736	108,4 %	1 151 347	45,2 %	1 231 246	106,9 %	449 312	115,7 %	1 208 260	101,9 %
Asiakaspalvelujen ostot	346 601	313 798	110,5 %	753 116	46,0 %	808 523	107,4 %	292 657	118,4 %	781 025	103,5 %
Muiden palvelujen ostot	173 360	165 938	104,5 %	398 231	43,5 %	422 723	106,2 %	156 654	110,7 %	427 235	98,9 %
josta sisäiset palvelujen ostot	98 081	97 854	100,2 %	234 849	41,8 %	234 909	100,0 %	86 680	113,2 %	232 070	101,2 %
Aineet, tarvikkeet ja tavarat	68 726	67 983	101,1 %	163 159	42,1 %	168 901	103,5 %	67 182	102,3 %	168 139	100,5 %
josta sisäiset lääkeostot	0	0	217,6 %	0		0		0		0	0,0 %
Avustukset	28 630	28 300	101,2 %	67 920	42,2 %	69 760	102,7 %	27 016	106,0 %	66 529	104,9 %
Muut toimintakulut	75 821	74 433	101,9 %	178 639	42,4 %	181 790	101,8 %	61 772	122,7 %	170 631	106,5 %
Vuokratkulut	74 770	72 379	103,3 %	173 711	43,0 %	178 178	102,6 %	61 665	121,3 %	168 418	105,8 %
josta sisäiset vuokratkulut	72 872	70 491	103,4 %	169 178	43,1 %	173 432	102,5 %	59 837	121,8 %	163 403	106,1 %
Muut kulut	1 052	2 054	51,2 %	4 929	21,3 %	3 612	73,3 %	107	986,8 %	2 213	163,2 %
josta sisäiset muut kulut	447	447	100,0 %	1 072	41,7 %	1 072	100,0 %	0		650	164,9 %
<b>TOIMINTAKATE</b>	<b>-899 619</b>	<b>-903 415</b>	<b>99,6 %</b>	<b>-2 170 621</b>	<b>41,4 %</b>	<b>-2 217 958</b>	<b>102,2 %</b>	<b>-825 217</b>	<b>109,0 %</b>	<b>-2 170 453</b>	<b>102,2 %</b>
Valtion rahoitus										0	
Rahoitustuotot ja -kulut	-16	0	9 417,6 %	0	3 924,0 %	-23	5 680,1 %	-16	96,2 %	-34	67,3 %
<b>VUOSIKATE</b>	<b>-899 635</b>	<b>-903 415</b>	<b>99,6 %</b>	<b>-2 170 621</b>	<b>41,4 %</b>	<b>-2 217 981</b>	<b>102,2 %</b>	<b>-825 233</b>	<b>109,0 %</b>	<b>-2 170 486</b>	<b>102,2 %</b>
Poistot ja arvonalentumiset	5 783	6 638	87,1 %	15 932	36,3 %	14 762	92,7 %	5 709	101,3 %	13 783	107,1 %
<b>TILIKAUDEN TULOS</b>	<b>-905 419</b>	<b>-910 053</b>	<b>99,5 %</b>	<b>-2 186 553</b>	<b>41,4 %</b>	<b>-2 232 743</b>	<b>102,1 %</b>	<b>-830 942</b>	<b>109,0 %</b>	<b>-2 184 270</b>	<b>102,2 %</b>
Poistoeron muutos / Poistoeron lisäys (-) tai vähennys (+)	0										
Laskennalliset erät	-12 264	-17 412	70,4 %	-41 788	29,3 %	-39 534	94,6 %	-29 984	40,9 %	-45 169	87,5 %
<b>Tilikauden ylijäämä (alijäämä)</b>	<b>-917 682</b>	<b>-927 465</b>	<b>98,9 %</b>	<b>-2 228 342</b>	<b>41,2 %</b>	<b>-2 272 277</b>	<b>102,0 %</b>	<b>-860 926</b>	<b>106,6 %</b>	<b>-2 229 438</b>	<b>101,9 %</b>

# Tuloslaskelman ja ennusteen analyysi

## Sote-palvelut yhteensä

- Toimintakatteen ylitysennuste vuodelle 2024 on 47,3 M€ (2,2 %). Kesäkuun talousarviomuutokset tulevat heikentämään ylitysennustetta 9 M€, mutta eivät vaikuta Pirha-tason alijäämäennusteeseen.
- Toimintatuottojen ylitysennuste 23,6 M€ johtuu sairaalapalveluiden ennakoitua suuremmista HVA- ja täyskustannusmyynneistä sekä ikäihmisten ja vammaisten palveluiden ja sairaalapalveluiden kasvaneista asiakasmaksutuloista.
- Toimintakulujen ylitysennuste 71,0 M€ johtuu pääosin palvelujen ostoista. Asiakaspalvelujen ostojen ylitysennuste on 55,4 M€ ja muiden palvelujen ostojen 24,5 M€. Ostot ylittyvät kaikilla linjoilla ja eniten ylittyvät asumisen palvelut, vuokratyövoiman käyttö sekä lastensuojelun palvelut. Henkilöstökulut alittuvat 19,7 M€ pääosin ikäihmisten ja vammaisten palveluiden ja avopalveluiden rekrytointihaasteiden vuoksi. Aineiden, tarvikkeiden ja tavaroiden ylitysennuste 5,7 M€ johtuu maksutta jaettavista hoitotarvikkeista ja lääkekustannuksista.
- Ennuste parantui 2,1 M€:lla huhtikuuhun verrattuna, mikä johtuu pääosin lasten, nuorten ja perheiden palveluiden ja avopalveluiden ylitysennusteiden pienentymisestä.



# Tuloslaskelma ja ennuste

## Avopalvelut

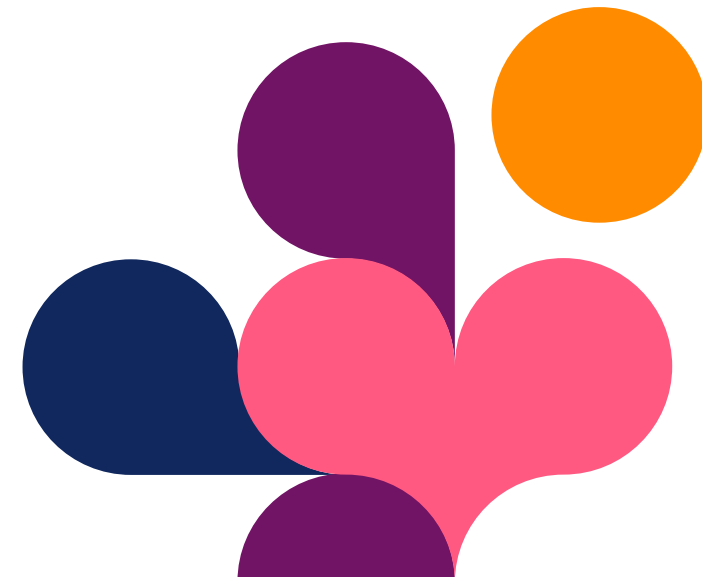
Pirkanmaan  
hyvinvointialue

Tilin nimi	Toteuma 1-5 / 2024 t€	Talousarvio 1-5 / 2024 t€	Tot / TA Toteuma %	Talousarvio 2024 t€	Tot / TA 2024 Toteuma %	Ennuste 2024 t€	Enn / TA 2024 Toteuma %	Toteuma 1-5 / 2023 t€	Tot. 2024 / 2023 Toteuma %	Toteuma 2023 t€	Enn. / Tot. 2023 Toteuma %
<b>TOIMINTATUOTOT</b>	<b>21 728</b>	<b>20 558</b>	<b>105,7 %</b>	<b>49 338</b>	<b>44,0 %</b>	<b>51 132</b>	<b>103,6 %</b>	<b>13 554</b>	<b>160,3 %</b>	<b>42 675</b>	<b>119,8 %</b>
Myyntituotot	4 668	3 470	134,5 %	8 329	56,0 %	9 463	113,6 %	1 173	397,8 %	8 035	117,8 %
josta sisäiset myyntituotot	1 329	574	231,4 %	1 378	96,4 %	2 647	192,1 %	563	235,9 %	1 264	209,5 %
Maksutuotot	14 509	13 458	107,8 %	32 299	44,9 %	32 896	101,8 %	11 550	125,6 %	28 741	114,5 %
Tuet ja avustukset	2 193	3 252	67,4 %	7 804	28,1 %	7 868	100,8 %	537	408,2 %	5 081	154,8 %
Muut toimintatuotot	359	378	95,1 %	906	39,6 %	906	100,0 %	294	122,2 %	818	110,8 %
josta sisäiset vuokrat											
Valmistus omaan käyttöön											
<b>TOIMINTAKULUT</b>	<b>166 484</b>	<b>169 160</b>	<b>98,4 %</b>	<b>405 985</b>	<b>41,0 %</b>	<b>420 516</b>	<b>103,6 %</b>	<b>146 997</b>	<b>113,3 %</b>	<b>404 601</b>	<b>103,9 %</b>
Henkilöstökulut	56 816	67 383	84,3 %	161 720	35,1 %	156 433	96,7 %	54 696	103,9 %	145 994	107,2 %
Palkat ja palkkiot	46 446	54 404	85,4 %	130 570	35,6 %	126 939	97,2 %	43 898	105,8 %	117 029	108,5 %
Henkilösivukulut	10 370	12 979	79,9 %	31 150	33,3 %	29 493	94,7 %	10 798	96,0 %	28 965	101,8 %
Palvelujen ostot	75 491	68 674	109,9 %	164 817	45,8 %	181 253	110,0 %	63 108	119,6 %	178 946	101,3 %
Asiakaspalvelujen ostot	48 090	41 878	114,8 %	100 507	47,8 %	115 322	114,7 %	40 893	117,6 %	110 422	104,4 %
Muiden palvelujen ostot	27 401	26 796	102,3 %	64 310	42,6 %	65 931	102,5 %	22 215	123,3 %	68 525	96,2 %
josta sisäiset palvelujen ostot	14 953	13 599	110,0 %	32 638	45,8 %	33 699	103,3 %	10 165	147,1 %	34 257	98,4 %
Aineet, tarvikkeet ja tavarat	17 463	16 865	103,5 %	40 476	43,1 %	42 556	105,1 %	13 969	125,0 %	39 740	107,1 %
josta sisäiset lääkeostot	1 263	1 180	107,0 %	2 833	44,6 %	3 029	106,9 %	1 129	111,9 %	2 743	110,4 %
Avustukset	3 530	3 910	90,3 %	9 383	37,6 %	9 218	98,2 %	3 690	95,6 %	9 358	98,5 %
Muut toimintakulut	13 185	12 328	106,9 %	29 588	44,6 %	31 057	105,0 %	11 533	114,3 %	30 563	101,6 %
Vuokrakulut	12 803	11 854	108,0 %	28 449	45,0 %	30 308	106,5 %	11 499	111,3 %	29 082	104,2 %
josta sisäiset vuokrakulut	12 286	11 404	107,7 %	27 371	44,9 %	29 211	106,7 %	11 191	109,8 %	28 113	103,9 %
Muut kulut	381	474	80,4 %	1 138	33,5 %	749	65,8 %	34	1 112,2 %	1 481	50,6 %
josta sisäiset muut kulut											
<b>TOIMINTAKATE</b>	<b>-144 756</b>	<b>-148 603</b>	<b>97,4 %</b>	<b>-356 647</b>	<b>40,6 %</b>	<b>-369 384</b>	<b>103,6 %</b>	<b>-133 442</b>	<b>108,5 %</b>	<b>-361 926</b>	<b>102,1 %</b>
Valtion rahoitus										0	
Rahoitustuotot ja -kulut	-12					-11		-5	227,6 %	-8	144,9 %
<b>VUOSIKATE</b>	<b>-144 767</b>	<b>-148 603</b>	<b>97,4 %</b>	<b>-356 647</b>	<b>40,6 %</b>	<b>-369 395</b>	<b>103,6 %</b>	<b>-133 448</b>	<b>108,5 %</b>	<b>-361 934</b>	<b>102,1 %</b>
Poistot ja arvonalentumiset	275	388	70,7 %	932	29,5 %	932	100,0 %	226	121,3 %	605	154,0 %
<b>TILIKAUDEN TULOS</b>	<b>-145 042</b>	<b>-148 991</b>	<b>97,3 %</b>	<b>-357 579</b>	<b>40,6 %</b>	<b>-370 327</b>	<b>103,6 %</b>	<b>-133 221</b>	<b>108,9 %</b>	<b>-362 539</b>	<b>102,1 %</b>
Poistoeron muutos / Poistoeron lisäys (-) tai vähennys (+)											
Laskennalliset erät	-2 365	-3 404	69,5 %	-8 169	28,9 %	-7 840	96,0 %	-3 422	69,1 %	-7 798	100,5 %
<b>Tilikauden ylijäämä (alijäämä)</b>	<b>-147 407</b>	<b>-152 395</b>	<b>96,7 %</b>	<b>-365 748</b>	<b>40,3 %</b>	<b>-378 167</b>	<b>103,4 %</b>	<b>-136 643</b>	<b>107,9 %</b>	<b>-370 337</b>	<b>102,1 %</b>

# Tuloslaskelman ja ennusteen analyysi

## Avopalvelut

- Palvelulinjan toimintakate on toteutunut 3,8 M€ talousarviota parempana henkilöstökulujen alituksen johdosta.
- Toimintakatteen ennustetaan toteutuvan 12,7 M€ talousarviota heikompana palvelujen ostojen ylitysten johdosta. Ennuste on parantunut 0,9 M€ huhtikuun tilanteesta
- Toimintatuottojen ennustetaan ylittyvän 1,8 M€ pääosin sisäisen lääkäriyöpanosmyynnin ja asumispalvelujen asiakasmaksujen johdosta.
- Toimintakulujen ennustetaan ylittyvän 14,5 M€ palvelujen ostojen ja hoitotarvikepalvelun sekä sisäisten vuokrakulujen johdosta. Henkilöstökulujen ennustetaan alittuvan vastaanottotoiminnan ja suun terveydenhuollon rekrytointihaasteiden johdosta. Palvelujen ostojen ennustetaan ylittyvän mielenterveys- ja päihdepalvelujen, suun terveydenhuollon sekä sosiaalihuollon ostopalvelujen johdosta. Hoitotarvikepalvelun hoitotarvikkeiden ennustetaan ylittyvän kustannusten nousun ja hoitosuosituksen johdosta.



# Tuloslaskelma ja ennuste

## Sairaalapalvelut

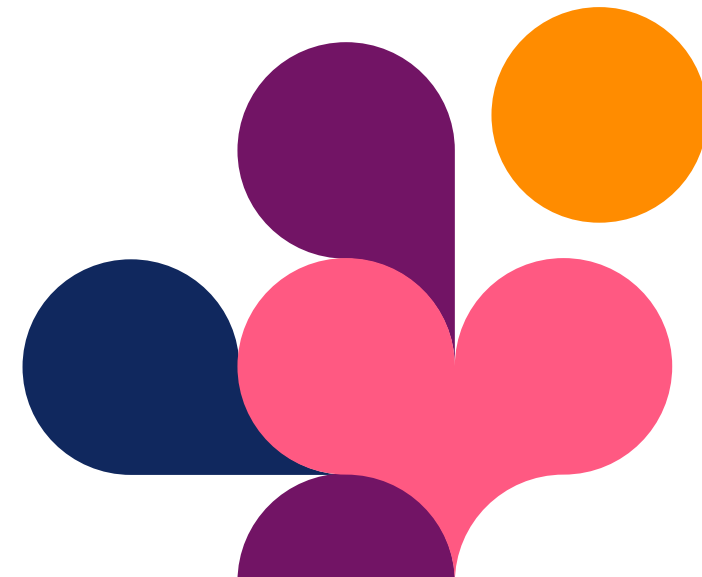
Pirkanmaan  
hyvinvointialue

Tilin nimi	Toteuma 1-5 / 2024 t€	Talousarvio 1-5 / 2024 t€	Tot / TA Toteuma %	Talousarvio 2024 t€	Tot / TA 2024 Toteuma %	Ennuste 2024 t€	Enn / TA 2024 Toteuma %	Toteuma 1-5 / 2023 t€	Tot. 2024 / 2023 Toteuma %	Toteuma 2023 t€	Enn. / Tot. 2023 Toteuma %
<b>TOIMINTATUOTOT</b>	<b>104 832</b>	<b>101 827</b>	<b>103,0 %</b>	<b>244 065</b>	<b>43,0 %</b>	<b>261 543</b>	<b>107,2 %</b>	<b>96 347</b>	<b>108,8 %</b>	<b>238 716</b>	<b>109,6 %</b>
Myyntituotot	84 705	80 976	104,6 %	194 036	43,7 %	206 819	106,6 %	78 521	107,9 %	193 847	106,7 %
josta sisäiset myyntituotot	4 778	4 399	108,6 %	10 557	45,3 %	11 211	106,2 %	4 320	110,6 %	10 642	105,3 %
Maksutuotot	17 606	16 516	106,6 %	39 624	44,4 %	44 015	111,1 %	15 759	111,7 %	39 283	112,0 %
Tuet ja avustukset	2 439	4 312	56,6 %	10 348	23,6 %	10 637	102,8 %	2 066	118,0 %	5 534	192,2 %
Muut toimintatuotot	82	24	346,7 %	57	144,5 %	72	127,1 %	1	8 229,7 %	52	138,5 %
josta sisäiset vuokrat	0							0		0	
Valmistus omaan käyttöön											
<b>TOIMINTAKULUT</b>	<b>464 444</b>	<b>465 435</b>	<b>99,8 %</b>	<b>1 119 150</b>	<b>41,5 %</b>	<b>1 141 842</b>	<b>102,0 %</b>	<b>434 246</b>	<b>107,0 %</b>	<b>1 110 319</b>	<b>102,8 %</b>
Henkilöstökulut	185 348	200 518	92,4 %	483 369	38,3 %	481 756	99,7 %	181 704	102,0 %	465 956	103,4 %
Palkat ja palkkiot	151 810	161 577	94,0 %	389 911	38,9 %	389 911	100,0 %	145 649	104,2 %	373 106	104,5 %
Henkilösivukulut	33 538	38 941	86,1 %	93 458	35,9 %	91 846	98,3 %	36 055	93,0 %	92 850	98,9 %
Palvelujen ostot	194 871	180 271	108,1 %	432 630	45,0 %	453 904	104,9 %	175 809	110,8 %	444 368	102,1 %
Asiakaspalvelujen ostot	103 096	91 261	113,0 %	219 026	47,1 %	229 119	104,6 %	84 901	121,4 %	221 884	103,3 %
Muiden palvelujen ostot	91 775	89 010	103,1 %	213 604	43,0 %	224 785	105,2 %	90 909	101,0 %	222 484	101,0 %
josta sisäiset palvelujen ostot	52 780	54 874	96,2 %	131 697	40,1 %	131 138	99,6 %	55 936	94,4 %	130 503	100,5 %
Aineet, tarvikkeet ja tavarat	50 035	49 442	101,2 %	118 660	42,2 %	122 755	103,5 %	50 396	99,3 %	124 475	98,6 %
josta sisäiset lääkeostot	0	0	25,6 %	0		0		0	6,4 %	-16	0,0 %
Avustukset	62	70	88,1 %	169	36,7 %	169	99,7 %	48	130,1 %	115	146,1 %
Muut toimintakulut	34 127	35 134	97,1 %	84 322	40,5 %	83 258	98,7 %	26 289	129,8 %	75 404	110,4 %
Vuokrakulut	33 600	33 728	99,6 %	80 948	41,5 %	80 815	99,8 %	26 259	128,0 %	75 008	107,7 %
josta sisäiset vuokrakulut	33 017	33 051	99,9 %	79 323	41,6 %	79 323	100,0 %	25 556	129,2 %	73 425	108,0 %
Muut kulut	528	1 406	37,5 %	3 374	15,6 %	2 444	72,4 %	29	1 803,4 %	397	616,0 %
josta sisäiset muut kulut	447	447	100,0 %	1 072	41,7 %	1 072	100,0 %	0		650	164,9 %
<b>TOIMINTAKATE</b>	<b>-359 612</b>	<b>-363 609</b>	<b>98,9 %</b>	<b>-875 086</b>	<b>41,1 %</b>	<b>-880 299</b>	<b>100,6 %</b>	<b>-337 898</b>	<b>106,4 %</b>	<b>-871 604</b>	<b>101,0 %</b>
Valtion rahoitus										0	
Rahoitustuotot ja -kulut	-3	0	1 936,1 %	0	806,7 %	-1	360,5 %	-5	61,8 %	-11	12,7 %
<b>VUOSIKATE</b>	<b>-359 615</b>	<b>-363 609</b>	<b>98,9 %</b>	<b>-875 086</b>	<b>41,1 %</b>	<b>-880 300</b>	<b>100,6 %</b>	<b>-337 904</b>	<b>106,4 %</b>	<b>-871 615</b>	<b>101,0 %</b>
Poistot ja arvonalentumiset	5 311	5 832	91,1 %	13 998	37,9 %	13 440	96,0 %	5 221	101,7 %	12 598	106,7 %
<b>TILIKAUDEN TULOS</b>	<b>-364 927</b>	<b>-369 441</b>	<b>98,8 %</b>	<b>-889 084</b>	<b>41,0 %</b>	<b>-893 741</b>	<b>100,5 %</b>	<b>-343 125</b>	<b>106,4 %</b>	<b>-884 213</b>	<b>101,1 %</b>
Poistoeron muutos / Poistoeron lisäys (-) tai vähennys (+)	0										
Laskennalliset erät	-6 562	-9 012	72,8 %	-21 630	30,3 %	-20 570	95,1 %	-20 830	31,5 %	-23 367	88,0 %
<b>Tilikauden ylijäämä (alijäämä)</b>	<b>-371 488</b>	<b>-378 453</b>	<b>98,2 %</b>	<b>-910 714</b>	<b>40,8 %</b>	<b>-914 311</b>	<b>100,4 %</b>	<b>-363 955</b>	<b>102,1 %</b>	<b>-907 580</b>	<b>100,7 %</b>

# Tuloslaskelman ja ennusteen analyysi

## Sairaalapalvelut

- Palvelulinjan toimintakate on toukokuun jälkeen toteutunut talousarviota parempana.
- Toimintakatteen ennustetaan toteutuvan talousarviota 5,2 M€ heikompana. Toimintakatetta heikentää erityisesti asiakaspalvelujen ostot muilta hyvinvointialueilta, henkilöstön vuokrauskulut rekrytointihaasteellisilla toimialueilla sekä syövänhoidon lääkekulut. Kesäkuun talousarviomuutokset huomioiden toimintakate jää tavoitteesta 9,3 M€.
- Toimintatuottojen ennustetaan ylittävän 17,5 M€, suurimpana ylittäjänä ovat muille hyvinvointialueille suuntautuvat myynnit.
- Toimintakulujen ennustetaan ylittävän palveluostojen osalta 22,7 M€. Muiden hyvinvointialueiden ja yhtiöiden laskutus on suurta verrattuna viime vuoteen. Yhtiöiden laskutuksessa pirkanmaalaisten potilaiden laskutus pysyy talousarviossa, joten suuri osa ylityksestä näkyy myös laskutuksen kasvuna eikä heikennä toimintakatetta. Aineet, tavarat ja tarvikkeet ylittävät talousarvion 4 M€, joista lääkekustannukset 3,5 M€.
- Toukokuun ennuste on huonontunut 1,8 M€, syynä ovat asiakaspalveluiden ostot muilta hyvinvointialueilta.



# Tuloslaskelma ja ennuste

## Lasten ja nuorten palvelut

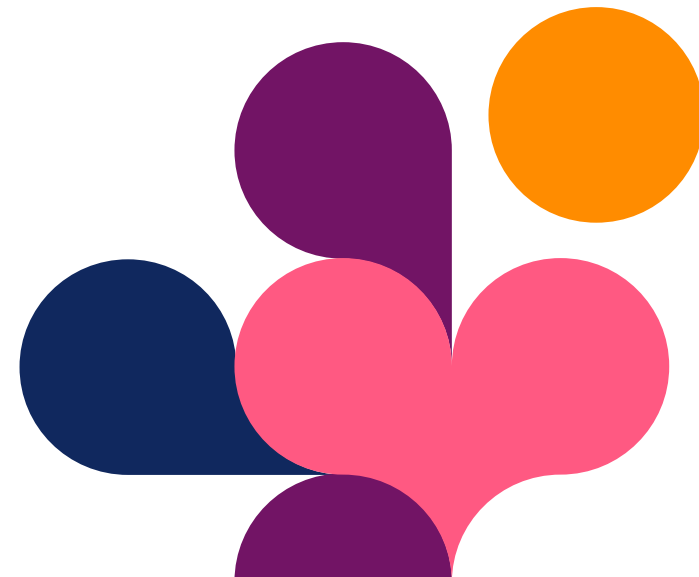
Pirkanmaan  
hyvinvointialue

Tilin nimi	Toteuma 1-5 / 2024 t€	Talousarvio 1-5 / 2024 t€	Tot / TA Toteuma %	Talousarvio 2024 t€	Tot / TA 2024 Toteuma %	Ennuste 2024 t€	Enn / TA 2024 Toteuma %	Toteuma 1-5 / 2023 t€	Tot. 2024 / 2023 Toteuma %	Toteuma 2023 t€	Enn. / Tot. 2023 Toteuma %
<b>TOIMINTATUOTOT</b>	<b>3 549</b>	<b>3 823</b>	<b>92,8 %</b>	<b>9 176</b>	<b>38,7 %</b>	<b>9 384</b>	<b>102,3 %</b>	<b>1 934</b>	<b>183,6 %</b>	<b>8 867</b>	<b>105,8 %</b>
Myyntituotot	1 536	1 526	100,7 %	3 662	42,0 %	3 428	93,6 %	70	2 179,7 %	4 176	82,1 %
josta sisäiset myyntituotot	4							0		10	0,0 %
Maksutuotot	108	125	86,5 %	300	36,0 %	190	63,3 %	63	172,1 %	214	88,8 %
Tuet ja avustukset	443	249	177,9 %	597	74,1 %	1 162	194,6 %	223	198,4 %	1 318	88,2 %
Muut toimintatuotot	1 463	1 924	76,0 %	4 617	31,7 %	4 604	99,7 %	1 577	92,7 %	3 159	145,7 %
josta sisäiset vuokrat											
Valmistus omaan käyttöön											
<b>TOIMINTAKULUT</b>	<b>105 197</b>	<b>101 159</b>	<b>104,0 %</b>	<b>242 781</b>	<b>43,3 %</b>	<b>254 190</b>	<b>104,7 %</b>	<b>90 910</b>	<b>115,7 %</b>	<b>247 460</b>	<b>102,7 %</b>
Henkilöstökulut	40 615	46 319	87,7 %	111 165	36,5 %	107 703	96,9 %	38 908	104,4 %	100 732	106,9 %
Palkat ja palkkiot	32 479	36 718	88,5 %	88 122	36,9 %	85 700	97,3 %	30 525	106,4 %	78 973	108,5 %
Henkilösivukulut	8 137	9 601	84,7 %	23 042	35,3 %	22 002	95,5 %	8 383	97,1 %	21 760	101,1 %
Palvelujen ostot	56 995	47 838	119,1 %	114 810	49,6 %	128 175	111,6 %	45 560	125,1 %	129 191	99,2 %
Asiakaspalvelujen ostot	43 364	35 632	121,7 %	85 518	50,7 %	98 294	114,9 %	35 734	121,3 %	100 129	98,2 %
Muiden palvelujen ostot	13 632	12 205	111,7 %	29 293	46,5 %	29 882	102,0 %	9 826	138,7 %	29 062	102,8 %
josta sisäiset palvelujen ostot	6 784	5 775	117,5 %	13 861	48,9 %	14 111	101,8 %	4 010	169,2 %	13 323	105,9 %
Aineet, tarvikkeet ja tavarat	859	850	101,1 %	2 040	42,1 %	2 166	106,2 %	806	106,5 %	1 944	111,5 %
josta sisäiset lääkeostot	311	231	134,7 %	555	56,1 %	682	123,0 %	329	94,6 %	547	124,8 %
Avustukset	443	251	176,2 %	603	73,4 %	803	133,2 %	688	64,4 %	1 338	60,0 %
Muut toimintakulut	6 285	5 901	106,5 %	14 163	44,4 %	15 343	108,3 %	4 948	127,0 %	14 255	107,6 %
Vuokrakulut	6 260	5 809	107,8 %	13 941	44,9 %	15 121	108,5 %	4 937	126,8 %	14 232	106,2 %
josta sisäiset vuokrakulut	6 106	5 713	106,9 %	13 711	44,5 %	14 891	108,6 %	4 825	126,6 %	13 825	107,7 %
Muut kulut	24	93	26,2 %	222	10,9 %	222	100,0 %	11	224,0 %	23	960,0 %
josta sisäiset muut kulut	2										
<b>TOIMINTAKATE</b>	<b>-101 647</b>	<b>-97 335</b>	<b>104,4 %</b>	<b>-233 605</b>	<b>43,5 %</b>	<b>-244 807</b>	<b>104,8 %</b>	<b>-88 976</b>	<b>114,2 %</b>	<b>-238 593</b>	<b>102,6 %</b>
Valtion rahoitus										0	
Rahoitustuotot ja -kulut	0							-1	6,8 %	-5	0,0 %
<b>VUOSIKATE</b>	<b>-101 647</b>	<b>-97 335</b>	<b>104,4 %</b>	<b>-233 605</b>	<b>43,5 %</b>	<b>-244 807</b>	<b>104,8 %</b>	<b>-88 977</b>	<b>114,2 %</b>	<b>-238 598</b>	<b>102,6 %</b>
Poistot ja arvonalentumiset	56	203	27,3 %	488	11,4 %		0,0 %	110	50,6 %	203	0,0 %
<b>TILIKAUDEN TULOS</b>	<b>-101 703</b>	<b>-97 539</b>	<b>104,3 %</b>	<b>-234 093</b>	<b>43,4 %</b>	<b>-244 807</b>	<b>104,6 %</b>	<b>-89 087</b>	<b>114,2 %</b>	<b>-238 801</b>	<b>102,5 %</b>
Poistoeron muutos / Poistoeron lisäys (-) tai vähennys (+)											
Laskennalliset erät	-1 599	-2 131	75,0 %	-5 115	31,3 %	-4 964	97,0 %	-2 260	70,8 %	-5 215	95,2 %
<b>Tilikauden ylijäämä (alijäämä)</b>	<b>-103 302</b>	<b>-99 670</b>	<b>103,6 %</b>	<b>-239 208</b>	<b>43,2 %</b>	<b>-249 771</b>	<b>104,4 %</b>	<b>-91 347</b>	<b>113,1 %</b>	<b>-244 016</b>	<b>102,4 %</b>

# Tuloslaskelman ja ennusteen analyysi

## Lasten ja nuorten palvelut

- Toimintakate on toteutunut talousarviota heikompana johtuen palvelujen ostojen suunniteltua suuremmasta käytöstä.
- Toimintakatteen ennustetaan toteutuvan 11 M€ talousarviota heikompana johtuen lastensuojelun asiakaspalvelujen ostojen ja lapsiperheiden sosiaalityön ja perhetyön ostojen suunniteltua suuremmasta käytöstä. Niitä ei ole onnistuttu vähentämään talousarvion edellyttämällä tavalla. Asiakaspalvelujen ostojen ennustetaan ylittävän merkittävästi.
- Toimintatuottojen ennustetaan toteutuvan 0,2 M€ ennakoitua suurempina johtuen tukien ja avustusten suuremmasta tulo-odotuksesta, erityisesti hallinnon hanketuloista ja Kelan korvauksista työterveyshuollosta.
- Toimintakulujen ennustetaan ylittävän 11 M€ pääosin palvelujen ostojen osalta erityisesti lastensuojelun avo- ja sijaishuollossa sekä lapsiperheiden sosiaalityössä ja perhetyössä. Rekrytointeja hillitään talousarviossa pysymiseksi. Avustusten osalta ennustetaan ylitystä ja niihin kiinnitetään edelleen huomiota. Lisäksi mm. sisäisten lääkäripalveluostojen ja sisäisten vuokratulujen ennustetaan ylittävän.





# Tuloslaskelma ja ennuste

## Ikäihmisten ja vammaisten palvelut

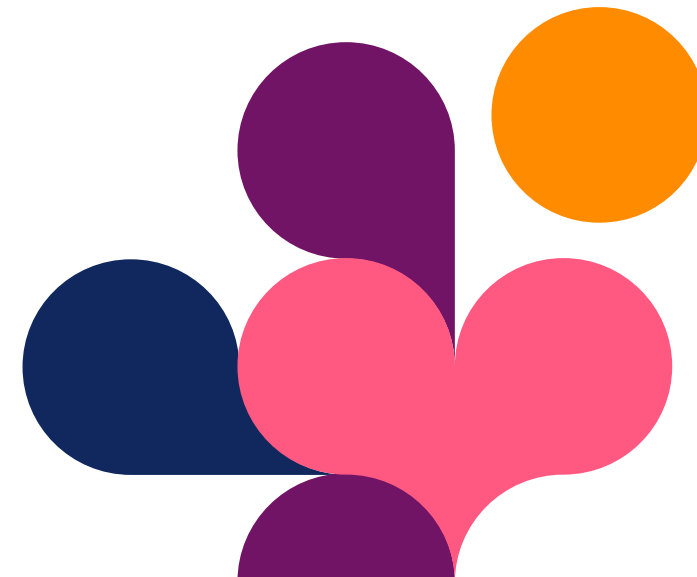
Pirkanmaan  
hyvinvointialue

Tilin nimi	Toteuma 1-5 / 2024 t€	Talousarvio 1-5 / 2024 t€	Tot / TA Toteuma %	Talousarvio 2024 t€	Tot / TA 2024 Toteuma %	Ennuste 2024 t€	Enn / TA 2024 Toteuma %	Toteuma 1-5 / 2023 t€	Tot. 2024 / 2023 Toteuma %	Toteuma 2023 t€	Enn. / Tot. 2023 Toteuma %
<b>TOIMINTATUOTOT</b>	<b>52 385</b>	<b>50 797</b>	<b>103,1 %</b>	<b>121 913</b>	<b>43,0 %</b>	<b>130 923</b>	<b>107,4 %</b>	<b>42 877</b>	<b>122,2 %</b>	<b>122 608</b>	<b>106,8 %</b>
Myyntituotot	3 862	4 397	87,8 %	10 552	36,6 %	10 309	97,7 %	4 322	89,4 %	10 519	98,0 %
josta sisäiset myyntituotot	183	268	68,4 %	643	28,5 %	256	39,9 %	0		619	41,4 %
Maksutuotot	39 833	39 232	101,5 %	94 156	42,3 %	98 654	104,8 %	33 183	120,0 %	94 776	104,1 %
Tuet ja avustukset	1 252	1 830	68,4 %	4 392	28,5 %	4 587	104,4 %	604	207,2 %	3 018	152,0 %
Muut toimintatuotot	7 438	5 339	139,3 %	12 812	58,1 %	17 372	135,6 %	4 768	156,0 %	14 295	121,5 %
josta sisäiset vuokrat											
Valmistus omaan käyttöön											
<b>TOIMINTAKULUT</b>	<b>342 095</b>	<b>340 014</b>	<b>100,6 %</b>	<b>816 033</b>	<b>41,9 %</b>	<b>844 416</b>	<b>103,5 %</b>	<b>303 696</b>	<b>112,6 %</b>	<b>812 091</b>	<b>104,0 %</b>
Henkilöstökulut	99 925	111 398	89,7 %	267 354	37,4 %	259 222	97,0 %	93 717	106,6 %	246 287	105,3 %
Palkat ja palkkiot	80 862	89 028	90,8 %	213 667	37,8 %	208 107	97,4 %	74 396	108,7 %	195 540	106,4 %
Henkilösivukulut	19 063	22 370	85,2 %	53 688	35,5 %	51 114	95,2 %	19 321	98,7 %	50 747	100,7 %
Palvelujen ostot	194 045	182 019	106,6 %	436 845	44,4 %	470 079	107,6 %	165 042	117,6 %	455 454	103,2 %
Asiakaspalvelujen ostot	151 973	144 193	105,4 %	346 063	43,9 %	365 588	105,6 %	130 774	116,2 %	347 523	105,2 %
Muiden palvelujen ostot	42 072	37 825	111,2 %	90 781	46,3 %	104 491	115,1 %	34 267	122,8 %	107 931	96,8 %
josta sisäiset palvelujen ostot	27 457	26 609	103,2 %	63 862	43,0 %	64 427	100,9 %	19 278	142,4 %	61 017	105,6 %
Aineet, tarvikkeet ja tavarat	2 203	2 419	91,0 %	5 807	37,9 %	5 747	99,0 %	3 476	63,4 %	5 650	101,7 %
josta sisäiset lääkeostot	284	271	104,7 %	651	43,6 %	667	102,5 %	262	108,4 %	639	104,4 %
Avustukset	23 882	23 370	102,2 %	56 087	42,6 %	57 892	103,2 %	22 585	105,7 %	55 239	104,8 %
Muut toimintakulut	22 039	20 808	105,9 %	49 940	44,1 %	51 476	103,1 %	18 876	116,8 %	49 462	104,1 %
Vuokrakulut	21 912	20 730	105,7 %	49 751	44,0 %	51 279	103,1 %	18 846	116,3 %	49 342	103,9 %
josta sisäiset vuokrakulut	21 288	20 083	106,0 %	48 199	44,2 %	49 590	102,9 %	18 232	116,8 %	47 622	104,1 %
Muut kulut	128	79	161,8 %	189	67,4 %	198	104,3 %	30	427,4 %	120	164,6 %
josta sisäiset muut kulut											
<b>TOIMINTAKATE</b>	<b>-289 709</b>	<b>-289 217</b>	<b>100,2 %</b>	<b>-694 120</b>	<b>41,7 %</b>	<b>-713 493</b>	<b>102,8 %</b>	<b>-260 818</b>	<b>111,1 %</b>	<b>-689 483</b>	<b>103,5 %</b>
Valtion rahoitus										0	
Rahoitustuotot ja -kulut	0					-10		-4	13,7 %	-8	125,7 %
<b>VUOSIKATE</b>	<b>-289 710</b>	<b>-289 217</b>	<b>100,2 %</b>	<b>-694 120</b>	<b>41,7 %</b>	<b>-713 504</b>	<b>102,8 %</b>	<b>-260 822</b>	<b>111,1 %</b>	<b>-689 491</b>	<b>103,5 %</b>
Poistot ja arvonalentumiset	137	214	64,0 %	514	26,7 %	389	75,8 %	149	91,9 %	368	105,7 %
<b>TILIKAUDEN TULOS</b>	<b>-289 847</b>	<b>-289 431</b>	<b>100,1 %</b>	<b>-694 634</b>	<b>41,7 %</b>	<b>-713 893</b>	<b>102,8 %</b>	<b>-260 971</b>	<b>111,1 %</b>	<b>-689 860</b>	<b>103,5 %</b>
Poistoeron muutos / Poistoeron lisäys (-) tai vähennys (+)											
Laskennalliset erät	-5 091	-6 941	73,4 %	-16 658	30,6 %	-16 135	96,9 %	-7 406	68,7 %	-16 500	97,8 %
<b>Tilikauden ylijäämä (alijäämä)</b>	<b>-294 938</b>	<b>-296 372</b>	<b>99,5 %</b>	<b>-711 292</b>	<b>41,5 %</b>	<b>-730 028</b>	<b>102,6 %</b>	<b>-268 377</b>	<b>109,9 %</b>	<b>-706 359</b>	<b>103,4 %</b>

# Tuloslaskelman ja ennusteen analyysi

## Ikäihmisten ja vammaisten palvelut

- Toimintakatteen toteuma on 100,2 % eli 0,5 M€ talousarviota heikompi. On odotettavaa, että lomakaudella toimintakate heikkenee ja sen ennustetaan olevan vuositasolla 102,8 %.
- Tuottojen toteumaksi ennustetaan 107,4 %. Euromääräinen ylitys on 9,0 M€ talousarviota suurempi. Maksutuottojen ennusteessa on huomioitu indeksikorotukset, joita ei ole talousarviossa. Indeksikorotusten täysimääräinen toteutuminen sisältää kuitenkin epävarmuustekijöitä, koska maksupäätösten teko on viivästynyt. Tästä syystä ennustetta on pienennetty 1 M€ viime kuusta.
- Toimintakulujen toteumaksi ennustetaan 103,5 % eli 28,4 M€ yli talousarvion. Asiakaspalveluostojen ylitysennuste on 19,5 M€, josta 11,7 M€ tulee vammaisten, 6,4 M€ ikäihmisten ja 1,5 M€ ikäihmisten ja vammaisten yhteisistä palveluista. Ostopalveluita joudutaan käyttämään runsaasti, koska omaa tuotantoa ei ole riittävästi.
- Työvoiman vuokraus on ylittymässä 12,9 M€ henkilöstöpulan vuoksi, mutta vuokratyön käyttöä on onnistuttu vähentämään merkittävästi viime vuoden tasosta. Henkilöstökulujen ennustetaan alittuvan 8,1 M€. Avustukset ovat ylittymässä lähinnä vammaisille myönnettyjen Vammaispalvelulain mukaisten kuljetuspalveluiden ja henkilökohtaisen avun TES-muutosten takia.



# Tuloslaskelma ja ennuste

## Sote-palvelutuotannon johto ja integraatiotoiminta

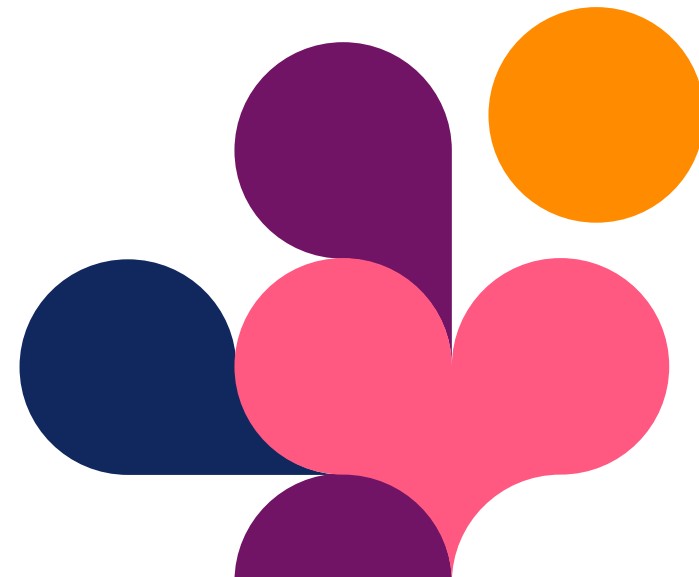
Pirkanmaan  
hyvinvointialue

Tilin nimi	Toteuma 1-5 / 2024 t€	Talousarvio 1-5 / 2024 t€	Tot / TA Toteuma %	Talousarvio 2024 t€	Tot / TA 2024 Toteuma %	Ennuste 2024 t€	Enn / TA 2024 Toteuma %	Toteuma 1-5 / 2023 t€	Tot. 2024 / 2023 Toteuma %	Toteuma 2023 t€	Enn. / Tot. 2023 Toteuma %
<b>TOIMINTATUOTOT</b>	<b>3 194</b>	<b>4 379</b>	<b>72,9 %</b>	<b>10 510</b>	<b>30,4 %</b>	<b>7 245</b>	<b>68,9 %</b>	<b>1 769</b>	<b>180,6 %</b>	<b>10 454</b>	<b>69,3 %</b>
Myyntituotot	527	699	75,4 %	1 678	31,4 %	1 315	78,4 %	1 758	30,0 %	3 070	42,8 %
josta sisäiset myyntituotot											
Maksutuotot	0					1		0	58,0 %	1	43,9 %
Tuet ja avustukset	2 667	3 680	72,5 %	8 832	30,2 %	5 929	67,1 %	10	25 818,0 %	7 382	80,3 %
Muut toimintatuotot								0		0	
josta sisäiset vuokrat											
Valmistus omaan käyttöön											
<b>TOIMINTAKULUT</b>	<b>7 089</b>	<b>9 031</b>	<b>78,5 %</b>	<b>21 673</b>	<b>32,7 %</b>	<b>17 220</b>	<b>79,5 %</b>	<b>5 850</b>	<b>121,2 %</b>	<b>19 300</b>	<b>89,2 %</b>
Henkilöstökulut	3 516	3 874	90,8 %	9 298	37,8 %	8 129	87,4 %	2 849	123,4 %	9 618	84,5 %
Palkat ja palkkiot	2 883	3 112	92,6 %	7 469	38,6 %	6 598	88,3 %	2 288	126,0 %	7 710	85,6 %
Henkilösivukulut	634	762	83,2 %	1 829	34,6 %	1 530	83,7 %	561	112,9 %	1 908	80,2 %
Palvelujen ostot	2 648	4 107	64,5 %	9 856	26,9 %	6 702	68,0 %	2 615	101,2 %	7 774	86,2 %
Asiakaspalvelujen ostot	78	834	9,4 %	2 002	3,9 %	200	10,0 %	355	22,1 %	1 067	18,7 %
Muiden palvelujen ostot	2 569	3 273	78,5 %	7 855	32,7 %	6 502	82,8 %	2 260	113,7 %	6 707	96,9 %
josta sisäiset palvelujen ostot	196	168	116,7 %	403	48,6 %	401	99,6 %	114	172,0 %	444	90,3 %
Aineet, tarvikkeet ja tavarat	25	89	27,6 %	214	11,5 %	54	25,4 %	255	9,6 %	483	11,3 %
josta sisäiset lääkeostot								0		240	0,0 %
Avustukset	714	699	102,0 %	1 679	42,5 %	1 679	100,0 %	5	14 272,1 %	479	350,5 %
Muut toimintakulut	187	261	71,7 %	627	29,9 %	656	104,7 %	126	148,5 %	947	69,3 %
Vuokrakulut	194	259	75,1 %	622	31,3 %	656	105,5 %	124	157,2 %	754	87,0 %
josta sisäiset vuokrakulut	175	239	72,9 %	575	30,4 %	418	72,7 %	33	531,1 %	417	100,1 %
Muut kulut	-7	2	-349,8 %	5	-145,7 %		0,0 %	2	-309,3 %	192	0,0 %
josta sisäiset muut kulut	0										
<b>TOIMINTAKATE</b>	<b>-3 895</b>	<b>-4 651</b>	<b>83,7 %</b>	<b>-11 163</b>	<b>34,9 %</b>	<b>-9 975</b>	<b>89,4 %</b>	<b>-4 081</b>	<b>95,4 %</b>	<b>-8 847</b>	<b>112,8 %</b>
Valtion rahoitus											
Rahoitustuotot ja -kulut	0							-2	5,1 %	-2	0,0 %
<b>VUOSIKATE</b>	<b>-3 895</b>	<b>-4 651</b>	<b>83,7 %</b>	<b>-11 163</b>	<b>34,9 %</b>	<b>-9 975</b>	<b>89,4 %</b>	<b>-4 083</b>	<b>95,4 %</b>	<b>-8 848</b>	<b>112,7 %</b>
Poistot ja arvonalentumiset	5							3	176,5 %	9	0,0 %
<b>TILIKAUDEN TULOS</b>	<b>-3 900</b>	<b>-4 651</b>	<b>83,8 %</b>	<b>-11 163</b>	<b>34,9 %</b>	<b>-9 975</b>	<b>89,4 %</b>	<b>-4 086</b>	<b>95,5 %</b>	<b>-8 857</b>	<b>112,6 %</b>
Poistoeron muutos / Poistoeron lisäys (-) tai vähennys (+)											
Laskennalliset erät	3 353	4 076	82,3 %	9 783	34,3 %	9 975	102,0 %	3 934	85,2 %	7 711	129,4 %
<b>Tilikauden ylijäämä (alijäämä)</b>	<b>-546</b>	<b>-575</b>	<b>95,0 %</b>	<b>-1 380</b>	<b>39,6 %</b>	<b>0</b>	<b>0,0 %</b>	<b>-152</b>	<b>360,1 %</b>	<b>-1 146</b>	<b>0,0 %</b>

# Tuloslaskelman ja ennusteen analyysi

## Sote-palvelutuotannon johto ja integraatiotoiminta

- Palvelulinjan toimintakate on toteutunut 0,8 M€ talousarviota parempana. Toimintakate-ennuste on 1,2 M€ talousarviota parempi.
- Toimintatuottojen ennustetaan toteutuvan 3,2 M€ talousarviota pienempinä johtuen RRP-hankkeiden päivitetystä suunnitelmista, joiden perusteella rahoitusta on tarkoitus siirtää vuodelle 2025.
- Toimintamenojen ennustetaan alittuvan n. 4,4 M€, mistä palvelujen ostot 3,2 M€ ja henkilöstökulut 1,2 M€. RRP-hankkeiden päivitettyjen suunnitelmien vuoksi palvelujen ostojen ennustetaan alittuvan n. 2 M€ ja henkilöstökulujen n. 1 M€. Sote-palvelutuotannon johdon palvelujen ostojen ennustetaan alittuvan n. 1 M€, koska useita eri linjoja koskevia laskuja on maksettu vähemmän yhteiskustannuspaikalta vuoteen 2023 verrattuna.
- Palvelulinjan toimintakate-ennuste on pysynyt ennallaan huhtikuun tilanteeseen verrattuna.



# Tuloslaskelma ja ennuste

## Pelastuspalvelut

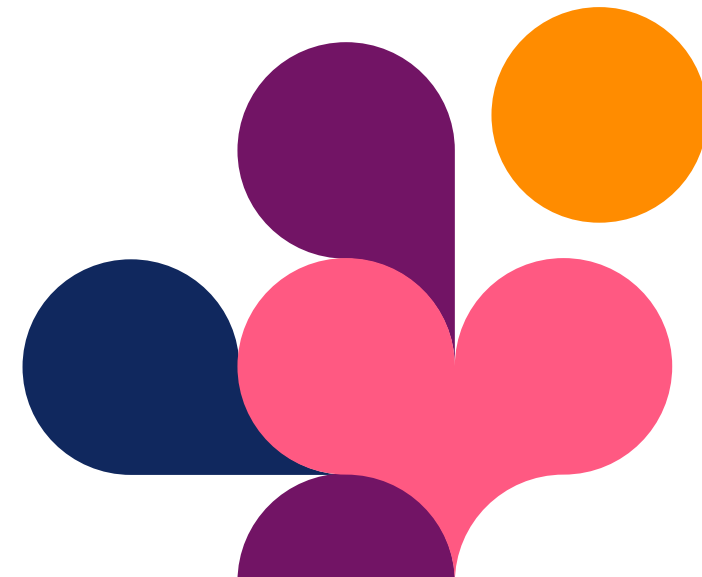
Pirkanmaan  
hyvinvointialue

Tilin nimi	Toteuma 1-5 / 2024 t€	Talousarvio 1-5 / 2024 t€	Tot / TA Toteuma %	Talousarvio 2024 t€	Tot / TA 2024 Toteuma %	Ennuste 2024 t€	Enn / TA 2024 Toteuma %	Toteuma 1-5 / 2023 t€	Tot. 2024 / 2023 Toteuma %	Toteuma 2023 t€	Enn. / Tot. 2023 Toteuma %
<b>TOIMINTATUOTOT</b>	<b>3 414</b>	<b>3 408</b>	<b>100,2 %</b>	<b>8 180</b>	<b>41,7 %</b>	<b>8 180</b>	<b>100,0 %</b>	<b>2 871</b>	<b>118,9 %</b>	<b>8 019</b>	<b>102,0 %</b>
Myyntituotot	577	802	71,9 %	1 925	30,0 %	1 925	100,0 %	600	96,2 %	2 076	92,7 %
josta sisäiset myyntituotot								0		132	0,0 %
Maksutuotot	616	740	83,2 %	1 775	34,7 %	1 775	100,0 %	539	114,1 %	1 492	119,0 %
Tuet ja avustukset	2 222	1 850	120,1 %	4 440	50,0 %	4 440	100,0 %	1 725	128,8 %	4 447	99,8 %
Muut toimintatuotot		17	0,0 %	40	0,0 %	40	100,0 %	7	0,0 %	4	1 004,7 %
josta sisäiset vuokrat											
Valmistus omaan käyttöön											
<b>TOIMINTAKULUT</b>	<b>32 164</b>	<b>32 330</b>	<b>99,5 %</b>	<b>77 592</b>	<b>41,5 %</b>	<b>80 436</b>	<b>103,7 %</b>	<b>29 303</b>	<b>109,8 %</b>	<b>76 326</b>	<b>105,4 %</b>
Henkilöstökulut	21 289	22 296	95,5 %	53 511	39,8 %	55 910	104,5 %	18 658	114,1 %	49 850	112,2 %
Palkat ja palkkiot	17 405	17 914	97,2 %	42 994	40,5 %	45 052	104,8 %	14 969	116,3 %	39 990	112,7 %
Henkilösivukulut	3 884	4 382	88,6 %	10 518	36,9 %	10 858	103,2 %	3 689	105,3 %	9 859	110,1 %
Palvelujen ostot	6 078	5 308	114,5 %	12 740	47,7 %	12 725	99,9 %	6 391	95,1 %	15 399	82,6 %
Asiakaspalvelujen ostot											
Muiden palvelujen ostot	6 078	5 308	114,5 %	12 740	47,7 %	12 725	99,9 %	6 391	95,1 %	15 399	82,6 %
josta sisäiset palvelujen ostot	1 046	899	116,3 %	2 157	48,5 %	2 143	99,3 %	803	130,2 %	2 119	101,1 %
Aineet, tarvikkeet ja tavarat	1 430	1 374	104,1 %	3 297	43,4 %	3 369	102,2 %	1 296	110,4 %	3 598	93,6 %
josta sisäiset lääkeostot	82	73	112,6 %	175	46,9 %	196	112,3 %	71	116,4 %	140	140,1 %
Avustukset	1	4	24,0 %	10	10,0 %	10	100,0 %	2	66,7 %	2	666,7 %
Muut toimintakulut	3 365	3 347	100,5 %	8 033	41,9 %	8 422	104,8 %	2 956	113,8 %	7 477	112,6 %
Vuokrakulut	3 340	3 294	101,4 %	7 905	42,2 %	8 294	104,9 %	2 952	113,1 %	7 437	111,5 %
josta sisäiset vuokrakulut	3 060	3 010	101,7 %	7 225	42,4 %	7 425	102,8 %	2 658	115,1 %	6 688	111,0 %
Muut kulut	25	54	47,6 %	129	19,8 %	129	100,0 %	4	652,5 %	40	322,9 %
josta sisäiset muut kulut											
<b>TOIMINTAKATE</b>	<b>-28 749</b>	<b>-28 922</b>	<b>99,4 %</b>	<b>-69 412</b>	<b>41,4 %</b>	<b>-72 256</b>	<b>104,1 %</b>	<b>-26 432</b>	<b>108,8 %</b>	<b>-68 307</b>	<b>105,8 %</b>
Valtion rahoitus										0	
Rahoitustuotot ja -kulut	-6	0	-1 351,2 %	1	-563,0 %	1	100,0 %	0	8 574,6 %	-1	-163,5 %
<b>VUOSIKATE</b>	<b>-28 755</b>	<b>-28 921</b>	<b>99,4 %</b>	<b>-69 411</b>	<b>41,4 %</b>	<b>-72 255</b>	<b>104,1 %</b>	<b>-26 432</b>	<b>108,8 %</b>	<b>-68 307</b>	<b>105,8 %</b>
Poistot ja arvonalentumiset	632	638	99,1 %	1 532	41,3 %	1 532	100,0 %	599	105,6 %	1 419	107,9 %
<b>TILIKAUDEN TULOS</b>	<b>-29 387</b>	<b>-29 559</b>	<b>99,4 %</b>	<b>-70 943</b>	<b>41,4 %</b>	<b>-73 787</b>	<b>104,0 %</b>	<b>-27 031</b>	<b>108,7 %</b>	<b>-69 727</b>	<b>105,8 %</b>
Poistoeron muutos / Poistoeron lisäys (-) tai vähennys (+)											
Laskennalliset erät	-422	-676	62,4 %	-1 621	26,0 %	-1 563	96,4 %	-613	68,9 %	-1 173	133,2 %
<b>Tilikauden ylijäämä (alijäämä)</b>	<b>-29 809</b>	<b>-30 235</b>	<b>98,6 %</b>	<b>-72 564</b>	<b>41,1 %</b>	<b>-75 350</b>	<b>103,8 %</b>	<b>-27 643</b>	<b>107,8 %</b>	<b>-70 900</b>	<b>106,3 %</b>

# Tuloslaskelman ja ennusteen analyysi

## Pelastuspalvelut

- Palvelulinjan tammi-toukokuun toimintakate on toteutunut 0,2 M€ talousarviota parempana ja sen ennustetaan toteutuvan 2,8 M€ talousarviota suurempana uudesta ensihoidon palvelutasopäätöksestä johtuen.
- Toimintatuottojen ennuste on pysynyt ennallaan talousarvion mukaisena. Tulot toteutuvat edelleen osin hieman viiveellä. Ensihoidon YTA-laskutus tehdään seuraavan kerran kesäkuulle, joten toteumasta puuttuu siltä osin huhti-toukokuu.
- Toimintakulujen ennustetaan toteutuvan 2,8 M€ talousarviota suurempana ensihoidon palvelutasopäätöksen takia. Toimintakuluihin on kuitenkin tehty vastaava talousarviomuutos.
- Palvelujen ostojen tasoa seurataan edelleen tarkasti, jotta talousarvio ei ylittyisi. Yksityisen ensihoitopalvelun laskutuksesta vähentämät Kela-tuotot kirjautuvat edelleen viiveellä.



# Tuloslaskelma ja ennuste

## Strateginen ohjaus ja järjestäminen

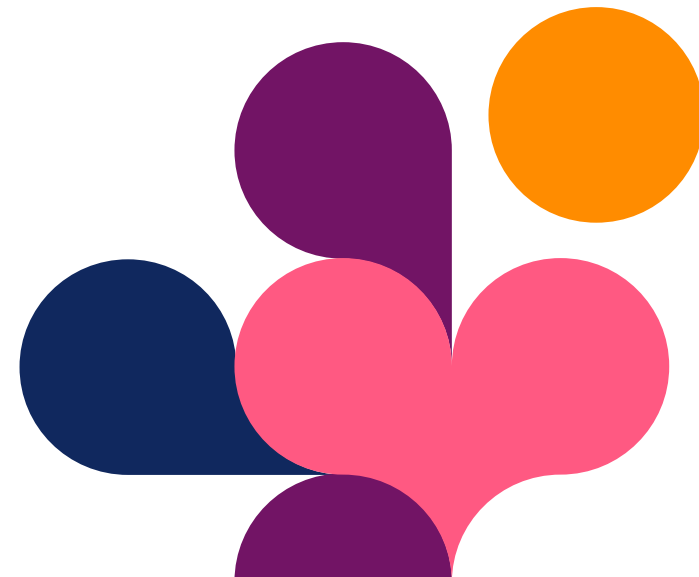
Pirkanmaan  
hyvinvointialue

Tilin nimi	Toteuma 1-5 / 2024 t€	Talousarvio 1-5 / 2024 t€	Tot / TA Toteuma %	Talousarvio 2024 t€	Tot / TA 2024 Toteuma %	Ennuste 2024 t€	Enn / TA 2024 Toteuma %	Toteuma 1-5 / 2023 t€	Tot. 2024 / 2023 Toteuma %	Toteuma 2023 t€	Enn. / Tot. 2023 Toteuma %
<b>TOIMINTATUOTOT</b>	<b>5 633</b>	<b>8 944</b>	<b>63,0 %</b>	<b>21 466</b>	<b>26,2 %</b>	<b>21 882</b>	<b>101,9 %</b>	<b>4 747</b>	<b>118,7 %</b>	<b>18 943</b>	<b>115,5 %</b>
Myyntituotot	2 494	4 530	55,1 %	10 872	22,9 %	10 925	100,5 %	3 729	66,9 %	8 129	134,4 %
josta sisäiset myyntituotot	12	0		0			0,0 %	2	761,5 %	54	0,0 %
Maksutuotot								2	0,0 %	3	0,0 %
Tuet ja avustukset	2 974	4 348	68,4 %	10 436	28,5 %	10 944	104,9 %	1 038	286,5 %	10 760	101,7 %
Muut toimintatuotot	4	66	5,8 %	158	2,4 %	12	7,9 %	-22	-17,4 %	51	24,2 %
josta sisäiset vuokrat											
Valmistus omaan käyttöön	161										
<b>TOIMINTAKULUT</b>	<b>29 681</b>	<b>35 238</b>	<b>84,2 %</b>	<b>84 644</b>	<b>35,1 %</b>	<b>85 235</b>	<b>100,7 %</b>	<b>30 576</b>	<b>97,1 %</b>	<b>81 924</b>	<b>104,0 %</b>
Henkilöstökulut	14 887	16 838	88,4 %	40 484	36,8 %	40 034	98,9 %	13 350	111,5 %	36 797	108,8 %
Palkat ja palkkiot	12 259	13 592	90,2 %	32 693	37,5 %	32 463	99,3 %	10 803	113,5 %	29 863	108,7 %
Henkilösivukulut	2 629	3 246	81,0 %	7 791	33,7 %	7 572	97,2 %	2 546	103,2 %	6 934	109,2 %
Palvelujen ostot	13 013	15 635	83,2 %	37 523	34,7 %	38 597	102,9 %	15 143	85,9 %	38 853	99,3 %
Asiakaspalvelujen ostot	11	3	367,3 %	8	153,1 %	11	149,4 %	12	97,2 %	15	72,6 %
Muiden palvelujen ostot	13 001	15 631	83,2 %	37 516	34,7 %	38 586	102,9 %	15 131	85,9 %	38 838	99,4 %
josta sisäiset palvelujen ostot	2 779	3 292	84,4 %	7 901	35,2 %	7 822	99,0 %	3 301	84,2 %	9 275	84,3 %
Aineet, tarvikkeet ja tavarat	201	344	58,5 %	826	24,4 %	782	94,6 %	366	55,0 %	849	92,0 %
josta sisäiset lääkeostot	74	96	77,9 %	229	32,5 %	205	89,4 %	58	128,3 %	202	101,6 %
Avustukset	306	352	87,0 %	845	36,3 %	795	94,1 %	669	45,8 %	664	119,8 %
Muut toimintakulut	1 274	2 069	61,6 %	4 966	25,6 %	5 027	101,2 %	1 048	121,5 %	4 760	105,6 %
Vuokrakulut	1 045	1 147	91,1 %	2 753	38,0 %	2 707	98,3 %	784	133,3 %	2 618	103,4 %
josta sisäiset vuokrakulut	1 009	904	111,7 %	2 169	46,5 %	2 148	99,1 %	729	138,3 %	2 257	95,2 %
Muut kulut	228	922	24,8 %	2 213	10,3 %	2 320	104,8 %	264	86,5 %	2 142	108,3 %
josta sisäiset muut kulut											
<b>TOIMINTAKATE</b>	<b>-24 049</b>	<b>-26 294</b>	<b>91,5 %</b>	<b>-63 178</b>	<b>38,1 %</b>	<b>-63 353</b>	<b>100,3 %</b>	<b>-25 830</b>	<b>93,1 %</b>	<b>-62 981</b>	<b>100,6 %</b>
Valtion rahoitus										0	
Rahoitustuotot ja -kulut	9 080	5 116	177,5 %	12 278	74,0 %	15 251	124,2 %	5 430	167,2 %	18 106	84,2 %
<b>VUOSIKATE</b>	<b>-14 968</b>	<b>-21 178</b>	<b>70,7 %</b>	<b>-50 900</b>	<b>29,4 %</b>	<b>-48 102</b>	<b>94,5 %</b>	<b>-20 400</b>	<b>73,4 %</b>	<b>-44 875</b>	<b>107,2 %</b>
Poistot ja arvonalentumiset	69	100	68,6 %	241	28,6 %	163	67,5 %	37	186,0 %	153	106,5 %
<b>TILIKAUDEN TULOS</b>	<b>-15 037</b>	<b>-21 279</b>	<b>70,7 %</b>	<b>-51 141</b>	<b>29,4 %</b>	<b>-48 264</b>	<b>94,4 %</b>	<b>-20 437</b>	<b>73,6 %</b>	<b>-45 028</b>	<b>107,2 %</b>
Poistoeron muutos / Poistoeron lisäys (-) tai vähennys (+)								0		0	0,0 %
Laskennalliset erät	15 037	21 309	70,6 %	51 141	29,4 %	48 264	94,4 %	18 185	82,7 %	45 028	107,2 %
<b>Tilikauden ylijäämä (alijäämä)</b>	<b>0</b>	<b>30</b>	<b>-0,0 %</b>	<b>0</b>	<b>-0,0 %</b>	<b>0</b>	<b>0,0 %</b>	<b>-2 252</b>	<b>0,0 %</b>	<b>0</b>	<b>-0,0 %</b>

# Tuloslaskelman ja ennusteen analyysi

## Strateginen ohjaus ja järjestäminen

- Toimintakate on toteutunut 2,2 M€ talousarviota parempana. Toimintakatteen ennustetaan ylittävän 0,2 M€ ja 0,3 % talousarviosta mutta ennuste on kohentunut edelleen 0,2 M€ huhtikuusta.
- Toimintatuottojen ennuste on 0,4 M€ yli talousarvion. Tutkimusrahoituksen odotetaan vilkastuvan loppuvuodesta, mikä on huomioitu toimintatuotoissa ja toimintakuluissa.
- Toimintakulujen ennuste on 0,6 M€ talousarviota heikompi. Kulujen toteumassa on mukana 0,2 M€ ePassi-kuluja, jotka kuuluvat palvelulinjoille. Poliittisten toimielimien kuluihin ennustetaan 0,3 M€ suuruinen säästö.
- Monetralta tehtävät palveluostot ovat ylittymässä 0,6 M€. Toimenpiteet ovat käynnissä, jotta ylitys ei toteutuisi.
- Rahoitustuottoja arvioidaan kertyvän 3 M€ talousarviota enemmän.





# Tuloslaskelma ja ennuste

## Tukipalvelut

Pirkanmaan  
hyvinvointialue

Tilin nimi	Toteuma 1-5 / 2024 t€	Talousarvio 1-5 / 2024 t€	Tot / TA Toteuma %	Talousarvio 2024 t€	Tot / TA 2024 Toteuma %	Ennuste 2024 t€	Enn / TA 2024 Toteuma %	Toteuma 1-5 / 2023 t€	Tot. 2024 / 2023 Toteuma %	Toteuma 2023 t€	Enn. / Tot. 2023 Toteuma %
<b>TOIMINTATUOTOT</b>	<b>191 690</b>	<b>187 891</b>	<b>102,0 %</b>	<b>450 939</b>	<b>42,5 %</b>	<b>455 584</b>	<b>101,0 %</b>	<b>163 445</b>	<b>117,3 %</b>	<b>460 856</b>	<b>98,9 %</b>
Myyntituotot	108 424	109 128	99,4 %	261 906	41,4 %	261 883	100,0 %	97 284	111,5 %	259 467	100,9 %
josta sisäiset myyntituotot	102 156	102 274	99,9 %	245 457	41,6 %	245 479	100,0 %	90 543	112,8 %	243 349	100,9 %
Maksutuotot											
Tuet ja avustukset	2 569	1 138	225,8 %	2 731	94,1 %	2 811	103,0 %	217	1 185,3 %	20 483	13,7 %
Muut toimintatuotot	80 240	77 133	104,0 %	185 120	43,3 %	189 708	102,5 %	65 310	122,9 %	179 397	105,7 %
josta sisäiset vuokrat	76 942	74 405	103,4 %	178 571	43,1 %	183 005	102,5 %	63 225	121,7 %	172 348	106,2 %
Valmistus omaan käyttöön	457	493	92,8 %	1 182	38,7 %	1 182	100,0 %	635	72,0 %	1 509	78,3 %
<b>TOIMINTAKULUT</b>	<b>172 724</b>	<b>167 166</b>	<b>103,3 %</b>	<b>401 199</b>	<b>43,1 %</b>	<b>405 697</b>	<b>101,1 %</b>	<b>161 440</b>	<b>107,0 %</b>	<b>422 051</b>	<b>96,1 %</b>
Henkilöstökulut	21 194	22 067	96,0 %	52 960	40,0 %	53 008	100,1 %	20 428	103,7 %	54 805	96,7 %
Palkat ja palkkiot	17 375	17 867	97,2 %	42 881	40,5 %	42 879	100,0 %	16 400	105,9 %	43 982	97,5 %
Henkilösivukulut	3 819	4 200	90,9 %	10 080	37,9 %	10 129	100,5 %	4 028	94,8 %	10 823	93,6 %
Palvelujen ostot	86 544	84 241	102,7 %	202 179	42,8 %	201 624	99,7 %	80 505	107,5 %	218 588	92,2 %
Asiakaspalvelujen ostot								11	0,0 %	38	0,0 %
Muiden palvelujen ostot	86 544	84 241	102,7 %	202 179	42,8 %	201 624	99,7 %	80 494	107,5 %	218 550	92,3 %
josta sisäiset palvelujen ostot	1	0		0		0		0		-7	0,0 %
Aineet, tarvikkeet ja tavarat	7 410	7 010	105,7 %	16 823	44,0 %	17 396	103,4 %	5 314	139,4 %	15 911	109,3 %
josta sisäiset lääkeostot	1	1	136,0 %	2	56,7 %	2	135,3 %	1	142,5 %	2	153,1 %
Avustukset											
Muut toimintakulut	57 576	53 848	106,9 %	129 236	44,6 %	133 669	103,4 %	55 193	104,3 %	132 746	100,7 %
Vuokrakulut	55 782	49 895	111,8 %	119 749	46,6 %	124 182	103,7 %	55 186	101,1 %	128 315	96,8 %
josta sisäiset vuokrakulut	0	0		0		0		0		0	
Muut kulut	1 795	3 953	45,4 %	9 487	18,9 %	9 487	100,0 %	7	24 583,3 %	4 431	214,1 %
josta sisäiset muut kulut								0		0	
<b>TOIMINTAKATE</b>	<b>18 966</b>	<b>20 725</b>	<b>91,5 %</b>	<b>49 741</b>	<b>38,1 %</b>	<b>49 887</b>	<b>100,3 %</b>	<b>2 005</b>	<b>946,1 %</b>	<b>38 806</b>	<b>128,6 %</b>
Valtion rahoitus											
Rahoitustuotot ja -kulut	-4 822	-4 462	108,1 %	-10 709	45,0 %	-10 709	100,0 %	-2 945	163,7 %	-8 234	130,1 %
<b>VUOSIKATE</b>	<b>14 144</b>	<b>16 263</b>	<b>87,0 %</b>	<b>39 032</b>	<b>36,2 %</b>	<b>39 178</b>	<b>100,4 %</b>	<b>-941</b>	<b>-1 503,5 %</b>	<b>30 571</b>	<b>128,2 %</b>
Poistot ja arvonalentumiset	11 233	12 901	87,1 %	30 963	36,3 %	30 962	100,0 %	11 673	96,2 %	31 284	99,0 %
<b>TILIKAUDEN TULOS</b>	<b>2 911</b>	<b>3 362</b>	<b>86,6 %</b>	<b>8 069</b>	<b>36,1 %</b>	<b>8 216</b>	<b>101,8 %</b>	<b>-12 614</b>	<b>-23,1 %</b>	<b>-713</b>	<b>-1 153,0 %</b>
Poistoeron muutos / Poistoeron lisäys (-) tai vähennys (+)	38	43	87,1 %	104	36,3 %	104	100,0 %	38	100,0 %	91	114,8 %
Laskennalliset erät	-2 352	-3 222	73,0 %	-7 732	30,4 %	-7 167	92,7 %	12 412	-18,9 %	1 314	-545,5 %
<b>Tilikauden ylijäämä (alijäämä)</b>	<b>597</b>	<b>184</b>	<b>325,0 %</b>	<b>441</b>	<b>135,4 %</b>	<b>1 152</b>	<b>261,3 %</b>	<b>-164</b>	<b>-363,4 %</b>	<b>692</b>	<b>166,5 %</b>

# Tuloslaskelman ja ennusteen analyysi

## Tukipalvelut

- Tukipalvelujen osalta toukokuun ennuste on pysynyt samana kuin huhtikuussa.
- Toimintakate on toteutunut lähes talousarvion mukaisesti. Toimintakatteen ennustetaan pysyvän vastaavalla tasolla koko vuoden.
- Toimintatuottojen ylitysennuste on 4,6 M€, mikä on seurausta palvelulinjoille kohdistetuista myynneistä vuokratulujen kasvun mukaisesti.
- Toimintakulujen on ennustettu ylittävän 4,5 M€. Ylitys johtuu T-rakennuksen maanvuokrasta, kiinteistöverosta ja vuokrien sekä alkuvuoden osalta energiakustannusten kasvusta. Hallintopalveluiden osalta on ennustettu 0,5 M€ ylitystä, joka vastaa tällä hetkellä vastuualueen kulutasoa.
- Vyörytyskulujen on ennustettu toteutuvan talousarviota pienempinä. Tällä on vaikutus tukipalvelujen ylijäämän kertymiseen, joka pyritään tasaamaan kesäkuun osavuosikatsaukseen.
- ICT-kuluihin sisältyy noin 5,0 M€:n ylitysriski. Tämän osalta ei vielä ole muutettu ennustetta. Tehtyjen säästötoimenpiteiden pitäisi vähitellen alkaa näkymään toteumissa. Toukokuun toteumassa kuitenkin näkyy ensimmäiset vaikutukset säästötoimenpiteistä.





# Investoinnit

# SOTE rakennusinvestoinnit

- Uudisrakennusten määrärahavaraus ei toteudu täysimääräisesti kuluvana vuonna, toteumaennuste on -25,5 M€.
- Uudistamisohjelman loppuvaiheen ja Lasten- ja nuorisopsykiatrian hankekokonaisuuden päätöksenteko ja rakentamisen aikataulu on prosessissa ketjutettu. Loppuvaiheen investoinnin käynnistämisestä on aluevaltuuston päätös (15.1.2024). Keskeneräiset neuvottelut Tukisäätiön kanssa Y-tontin maanvuokrasopimuksen päättämisestä eivät mahdollista päätöksentekoa Lasten- ja nuorisopsykiatrian hankkeen osalta ja rakentaminen on mahdollista aloittaa suunniteltua myöhemmin. Siten koko hankekokonaisuuden rakentamisen käynnistäminen odottaa, yhteensä -20,5 M€.
- T-rakennuksen rakentamisen osalta toteumaennuste ylittää talousarvion +0,3 M€. On todennäköistä, että osa vuodelle 2025 suunnitelluista kustannuksista toteutuu jo kuluvana vuonna.
- Kaupin yliopistollisen sote-aseman osalta toteumaennusteen poikkeamaa talousarvioon nähden selittää tontin vapautumisen ajankohdan siirtyminen elokuulle 2026. Siitä syystä myös suunnittelun aloittamista on siirretty myöhäisemmäksi alkuperäisestä aikataulusta, -5,3 M€.
- Kiinteistönhallinnan ja toimitilapalvelujen kokonaisuudessa toteumaennuste on kokonaisuutena talousarvion mukainen. Hankeryhmiin sisältyvien kokonaisuuksien sisällä on toteumaennusteessa poikkeamia talousarvioon nähden. Suurimpia poikkeamia ovat Infrastruktuuri -0,5 M€, Pienet hankkeet +1,7 M€ (viime vuodelta kuluvalla vuodelle siirtyneitä hankkeita, joille ei ole määrärahavarausta kuluvana vuonna, kuten vainajatorni ja väistötila vuodeosastolle), Valkeakoski -0,8 M€ (toteutumatta kuluvana vuonna jäänee osin 5. krs hanke, koska rakentamisen toteutus painottuu tulevalle vuodelle) ja Pitkäniemi -0,4 M€ (Tukipalvelurakennuksen toteutus siirtynee osin tulevalle vuodelle kaavoituksen viivästymisen myötä).

Investointi	Talousarvio	Toteuma	Toteuma	Ennuste
	2024	1- 5/2024	1-5/2024	2024
	€	€	%	€
<b>SOTE Rakennusinvestoinnit</b>	<b>53 845</b>	<b>6 897</b>	<b>13 %</b>	<b>28 345</b>
Tays KS yleinen infrastruktuuri	3 075	764	25 %	2 550
Tays, Psykiatria T-rakennus	800	654	82 %	1 100
Tays Lasten- ja nuorisopsykiatria	22 000	235	1 %	6 000
Uudistamisohjelman loppuvaihe	15 300	1 790	12 %	10 800
Kaupin yliopistollinen sosiaali- ja terveystakeskus	6 700	37	1 %	1 400
Muut toimitilamuutokset	1 000	788	79 %	1 200
TAYS, pienet hankkeet < 400 000 €	500	1 729	346 %	2 150
Hankkeet, Valkeakoski	2 120	485	23 %	1 325
Hankkeet, Sastamala	1 075	126	12 %	950
Hankkeet, Pitkäniemi	1 275	288	23 %	870

# SOTE Laite- ja kalustoinvestoinnit

- Määrärahavaraukset erikseen määritellyissä kohteissa ovat täsmentyneet leikkausrobotin (-0,3 M€) ja vainajatornin (-0,4 M€) osalta, lisäksi intraoperatiiviseen CT-laitteistoon varattua määrärahaa ei tulla käyttämään (-1 M€). Kuvantamiskeskus, verisuonitoimenpiteet ja apteekkipalveluiden osalta isoja laitehankintoja on suunniteltu säästöyistä siirrettävän tuleville vuosille (-5,9 M€).
- Pienet hankinnat –kokonaisuudessa ensikertaisen kalustamisen määrärahavarauksia jäänee toteutumatta (-0,35 M€), välinehuollon kokonaisuudessa toteutettavat muutokset vähentävät määrärahavarausta (-0,3 M€) ja lisäksi Kuvantamiskeskus, verisuonitoimenpiteet ja apteekkipalveluiden määrärahavarauksessa on suunniteltu säästöjä (-0,47 M€).
- Toteumaennuste vähennysten (-9,4 M€) jälkeen on Laite- ja kalustohankinnoissa yhteensä 14,9 M€.

Investointi	Talousarvio 2024 €	Toteuma 1- 5/2024 €	Toteuma 1-5/2024 %	Ennuste 2024 €
<b>SOTE Laite- ja kalustoinvestoinnit</b>	<b>24 265</b>	<b>3 867</b>	<b>16 %</b>	<b>14 895</b>
Leikkausrobotti varusteineen (TA203)	1 800	22	1 %	1 550
CT-laitteisto varusteineen (TA203)	1 000			650
Vainajatorni	800	127	16 %	430
Ambulanssit	2 090	1 575	75 %	2 150
Intraoperatiivinen CT-laitteisto varusteineen)	1 000			0
Magneetti 1,5T (TA209)	1 400			0
Älylääkekaapit (TA209)	840			170
TT-laite (TA209)	1 400			0
TT-laite Acuta + sydänsofta (TA209)	1 250			0
Spect-tt (korvaa 2014 hankitun leasinglaitteen) (TA209)	885			700
Käyttökuntoon saattamisrobotti (sytostaatit) (TA209)	1 000			0
KKTT-laite, Acuta (TA209)	450			0
Pienet hankinnat	10 350	2 143	21 %	9 245

# SOTE muut investoinnit ja PELA kokonaisuus

## SOTE Muut investoinnit

- Muut investoinnit –osiossa Pitkäniemen kaavoituskorvaus toteutunee osin tulevana vuonna, kuluvan vuoden osalta arvio toteumasta on 1,6 M€. Osakkeiden ja osuuksien osalta toteuma on 1,8 M€ ja se on myös toteumaennuste.

## PELA Rakennusinvestoinnit

- Paloasema Etelä (Nekala) osalta rakentamisen aikataulu on tarkentunut siten, että suunnittelu toteutetaan kuluvana vuonna ja rakentaminen toteutetaan vuosina 2025 ja 2026. Siten kustannuksia ennustetaan siirtyvän tulevalle vuodelle 1,5 M€

## PELA Laite- ja kalustoinvestoinnit

- Toteumaennuste mukaillee talousarviota.

Pirkanmaan hyvinvointialueen investointien toteuma 1-5/2024 on yhteensä 12,6 M€.

Koko vuoden toteumaennuste on 57 % talousarviosta.

Investointi	Talousarvio 2024 €	Toteuma 1- 5/2024 €	Toteuma 1-5/2024 %	Ennuste 2024 €
<b>SOTE Muut investoinnit</b>	<b>6 140</b>	<b>1 809</b>	<b>29 %</b>	<b>3 410</b>
Pitkäniemen kaavoituskorvaus	3 140			1 600
Osakkeet ja osuudet	3 000	1 809		1 810
<b>PELA Rakennusinvestoinnit</b>	<b>2 000</b>	<b>12</b>	<b>1 %</b>	<b>500</b>
Paloasema Etelä (Nekala, Tre)	2 000	12	1 %	500
<b>PELA Laite- ja kalustoinvestoinnit</b>	<b>4 038</b>	<b>29</b>	<b>1 %</b>	<b>3 978</b>
Varautumisen investoinnit	40			40
Ensikertainen kalustaminen	240	29	12 %	180
Muut kalustoinvestoinnit	250			250
Pelastustoimen raskas kalusto	3 288			3 288
Pelastustoimen muu ajoneuvokalusto	140			140
Pelastustoimen muut rekisteröidyt kulkuneuvot (maastoajoneuvot, hydrokopterit)	80			80
<b>Pirkanmaan hyvinvointialueen investoinnit yhteensä</b>	<b>Talousarvio 2024 €</b>	<b>Toteuma 1- 5/2024 €</b>	<b>Toteuma 1-5/2024 %</b>	<b>Ennuste 2024 €</b>
<b>Yhteensä</b>	<b>90 288</b>	<b>12 614</b>	<b>14 %</b>	<b>51 128</b>